

รายงานผลการดำเนินงานและการประเมินผล
การปฏิบัติงานของคณะกรรมการนโยบายที่ดินแห่งชาติ
พ.ศ. ๒๕๖๔



สำนักงานคณะกรรมการนโยบายที่ดินแห่งชาติ
Office of the National Land Policy Board



สำนักงานคณะกรรมการนโยบายที่ดินแห่งชาติ
Office of the National Land Policy Board

สารบัญ



สารจากผู้อำนวยการสำนักงานคณะกรรมการนโยบายที่ดินแห่งชาติ	๕
ส่วนที่ ๑ ข้อมูลภาพรวมของคณะกรรมการนโยบายที่ดินแห่งชาติ	๖
๑.๑ ความเป็นมา	๗
๑.๒ คณะกรรมการนโยบายที่ดินแห่งชาติ	๙
๑.๓ คณะอนุกรรมการภายใต้คณะกรรมการนโยบายที่ดินแห่งชาติ	๑๒
๑.๔ สำนักงานคณะกรรมการนโยบายที่ดินแห่งชาติ	๑๘
ส่วนที่ ๒ มติคณะรัฐมนตรีในปี พ.ศ. ๒๕๖๔ ที่เกี่ยวข้อง	๒๒
ส่วนที่ ๓ จบประมาณดำเนินงานภายใต้โครงการจัดที่ดินทำกินให้ชุมชน ปีงบประมาณ พ.ศ. ๒๕๖๔	๒๘
ส่วนที่ ๔ สรุปผลการดำเนินงานของคณะกรรมการนโยบายที่ดินแห่งชาติ	๓๐
๔.๑ ผลการดำเนินงานในภาพรวมของคณะกรรมการนโยบายที่ดินแห่งชาติ	๓๑
๔.๒ ผลการดำเนินงานของคณะอนุกรรมการภายใต้คณะกรรมการนโยบายที่ดินแห่งชาติ	๓๖
ส่วนที่ ๕ การประเมินผลการปฏิบัติงานคณะกรรมการนโยบายที่ดินแห่งชาติ	๔๘
๕.๑ การประเมินผลการดำเนินงานของคณะกรรมการนโยบายที่ดินแห่งชาติภายใต้โครงการ ขับเคลื่อนนโยบายการจัดที่ดินให้ชุมชน	๕๐
๕.๒ การพัฒนาตัวชี้วัดความสุขชุมชนมวลรวม (Gross Community Happiness : GCH) ภายใต้นโยบายการจัดที่ดินทำกินให้ชุมชน	๕๘
บทสรุปและข้อเสนอแนะ	๖๓

สารจากผู้อำนวยการ สำนักงานคณะกรรมการ นโยบายที่ดินแห่งชาติ

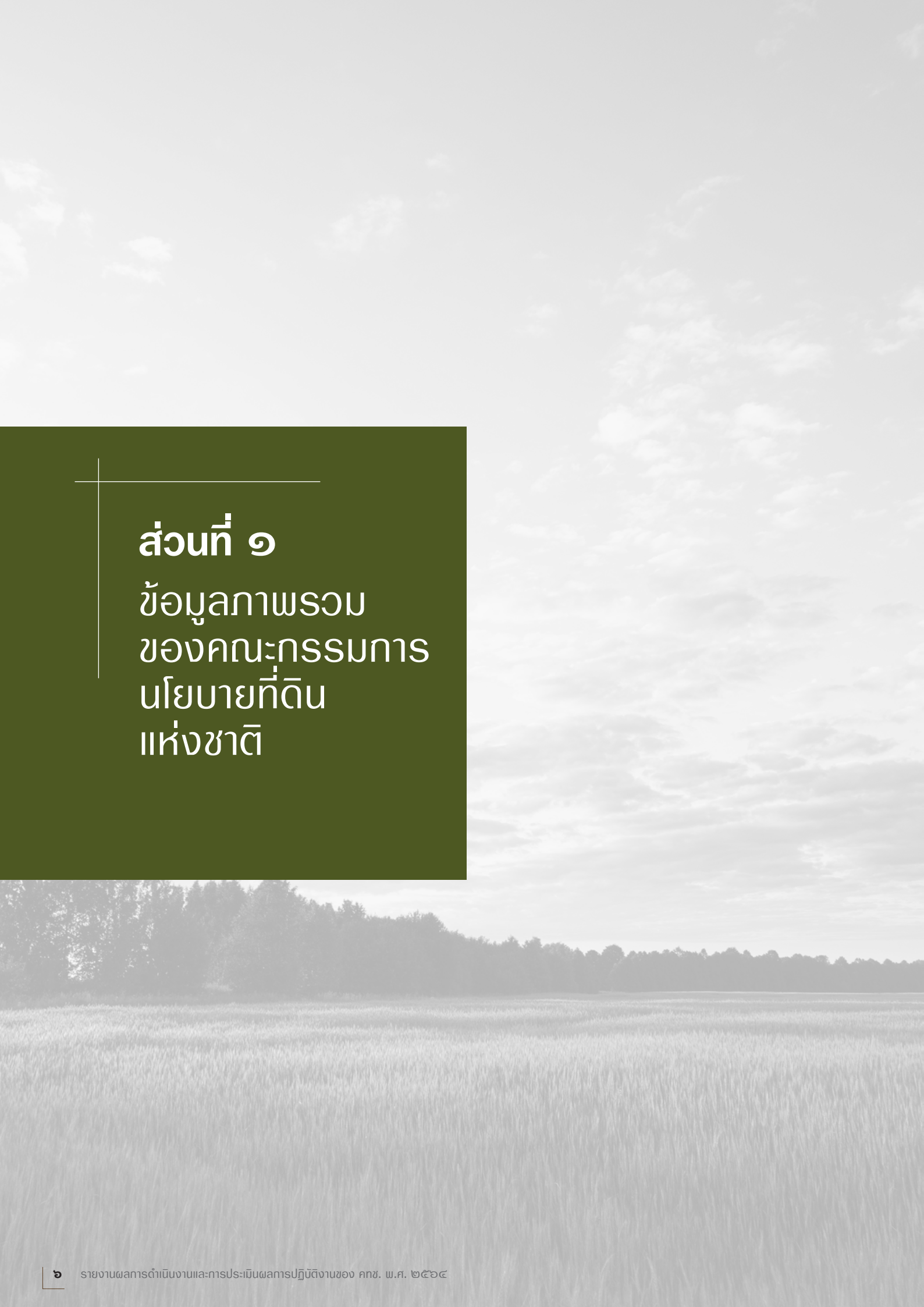


พระราชบัญญัติคณะกรรมการนโยบายที่ดินแห่งชาติ พ.ศ. ๒๕๖๒ ถูกตราขึ้นเพื่อเป็นกลไกหลักในการขับเคลื่อน ให้การบริหารจัดการที่ดินและทรัพยากรดินของประเทศเป็นไป อย่างมีประสิทธิภาพและเป็นเอกภาพมีผลบังคับใช้ตั้งแต่วันที่ ๑๓ มิถุนายน ๒๕๖๒ โดยมาตรา ๔ กำหนดให้มีคณะกรรมการ นโยบายที่ดินแห่งชาติ เรียกโดยย่อว่า “คทช.” เพื่อทำหน้าที่ กำหนดนโยบายและแผนการบริหารจัดการที่ดินและทรัพยากรดิน ของประเทศ ติดตาม ตรวจสอบ และประเมินผลการใช้ที่ดิน ของประเทศให้เหมาะสมกับสภาพที่ดินและศักยภาพที่ดิน รวมถึงกำหนดมาตรการหรือแนวทางเพื่อเสริมสร้างความร่วมมือ ระหว่างหน่วยงานของรัฐ ภาคเอกชน และประชาชนใน การบริหารจัดการที่ดินและทรัพยากรดิน เพื่อประโยชน์ ด้านเศรษฐกิจ สังคม วัฒนธรรม สิ่งแวดล้อมและความมั่นคง

ภายใต้หลักปรัชญาของเศรษฐกิจพอเพียง มุ่งเน้นการรักษา สมดุลทางธรรมชาติ การอนุรักษ์ที่ดินและทรัพยากรดิน อย่างยั่งยืน การใช้ที่ดินและทรัพยากรดินเพื่อให้เกิดประโยชน์สูงสุด การจัดที่ดินทำกินให้ประชาชนผู้ยากไร้อย่างทั่วถึงและเป็นธรรม โดยในระยะแรกจะให้ความสำคัญกับการจัดที่ดินทำกิน ให้กับประชาชนผู้ยากไร้และพัฒนาคุณภาพชีวิตของชุมชน ในพื้นที่จัดที่ดินทำกินให้ชุมชน เพื่อให้สอดคล้องกับนโยบาย เร่งด่วนของรัฐบาล ซึ่งจะทำให้การบริหารจัดการที่ดินและ ทรัพยากรดินของประเทศที่มีอยู่อย่างจำกัดมีประสิทธิภาพ เกิดประโยชน์สูงสุด สมดุล เป็นธรรม และยั่งยืน แก้ปัญหา ความเดือดร้อนของประชาชน และลดความเหลื่อมล้ำในสังคม

สำนักงานคณะกรรมการนโยบายที่ดินแห่งชาติ ในฐานะฝ่าย เลขาธิการคณะกรรมการนโยบายที่ดินแห่งชาติ ได้ดำเนินการ ติดตามผลการดำเนินงานและประเมินผลการปฏิบัติงาน ของ คทช. ประจำปี พ.ศ. ๒๕๖๔ รวมถึงผลการดำเนินงาน ของคณะอนุกรรมการภายใต้ คทช. และจัดพิมพ์เป็นรายงานผล การดำเนินงานและการประเมินผลการปฏิบัติงานของคณะกรรมการ นโยบายที่ดินแห่งชาติ โดยมุ่งหวังให้เป็นสื่อกลางในการเผยแพร่ และประชาสัมพันธ์ข้อมูลข่าวสาร ตลอดจนสร้างการรับรู้และ ความเข้าใจในผลการดำเนินงานที่สำคัญของคณะกรรมการ นโยบายที่ดินแห่งชาติให้กับภาคส่วนที่เกี่ยวข้อง โอกาสนี้ ดิฉันขอขอบคุณคณะกรรมการนโยบายที่ดินแห่งชาติ หัวหน้าส่วน ราชการ และเจ้าหน้าที่ทุกท่าน รวมถึงภาคีการพัฒนาทุกภาคส่วน ที่มีส่วนร่วมและเป็นพลังในการขับเคลื่อนและสนับสนุน การบริหารจัดการที่ดินและทรัพยากรดินของประเทศด้วยดี ตลอดมาและหวังว่าจะได้รับความร่วมมือต่อไปในอนาคต เพื่อประโยชน์สูงสุดของประชาชน

ดร. รวิวรรณ นุรีเดช
ผู้อำนวยการสำนักงานคณะกรรมการนโยบายที่ดินแห่งชาติ



ส่วนที่ ๑

ข้อมูลภาพรวม ของคณะกรรมการ นโยบายที่ดิน แห่งชาติ

๑.๑ ความเป็นมา



จากสถานการณ์ปัญหาของระบบการบริหารจัดการที่ดินและทรัพยากรดินของประเทศที่ขาดเอกภาพในเชิงนโยบายและมีข้อจำกัดทางด้านกลไกและเครื่องมือ อันเนื่องมาจากอำนาจการบริหารจัดการที่เกี่ยวข้องด้านที่ดินกระจายอยู่ในส่วนราชการหลายหน่วยงานมีคณะกรรมการที่เกี่ยวข้องกับการบริหารจัดการที่ดินหลายคณะ มีกฎหมายที่เกี่ยวข้องบังคับใช้หลายฉบับ ขาดการบูรณาการการทำงานที่มีประสิทธิภาพ ขาดระบบข้อมูลที่มีประสิทธิภาพ รวมถึงการจัดการที่ดินส่วนใหญ่เป็นการแก้ไขปัญหาที่ปลายเหตุหรือแก้ไขปัญหาเฉพาะหน้ามากกว่าการแก้ไขปัญหาเพื่อประโยชน์ในระยะยาว จึงส่งผลให้เกิดปัญหาความขัดแย้งเกี่ยวกับที่ดิน เช่น การทับซ้อนของแนวเขตที่ดินของหน่วยงานต่าง ๆ ที่นำมาซึ่งความขัดแย้งระหว่างประชาชนกับภาครัฐ ความเหลื่อมล้ำและไม่เป็นธรรมในการเข้าถึงทรัพยากรที่ดิน การกระจุกตัวของการถือครองที่ดิน

การไร้ที่ดินทำกิน การบุกรุกที่ดินของรัฐ การใช้ประโยชน์ไม่ตรงตามศักยภาพของที่ดิน ตลอดจนการทิ้งร้างไม่ทำประโยชน์ ล้วนเป็นปัญหาที่เกิดขึ้นตามมาอย่างต่อเนื่องและยาวนานเป็นอุปสรรคต่อการพัฒนาเศรษฐกิจและสังคมของประเทศ

ดังนั้น เพื่อให้การบริหารจัดการที่ดินและทรัพยากรดินของประเทศเป็นไปอย่างมีประสิทธิภาพ จึงได้มีการตราพระราชบัญญัติคณะกรรมการนโยบายที่ดินแห่งชาติ พ.ศ. ๒๕๖๒ (ประกาศในราชกิจจานุเบกษา เล่ม ๑๓๖ ตอนที่ ๔๙ ก ลงวันที่ ๑๔ เมษายน ๒๕๖๒) โดยมีเหตุผลในการประกาศใช้พระราชบัญญัติฉบับนี้ คือ โดยที่การกำหนดนโยบายและแผนการบริหารจัดการที่ดินและทรัพยากรดินของประเทศในปัจจุบันมีการกำหนดไว้ในกฎหมายหลายฉบับและการบังคับใช้กฎหมายจะอยู่ภายใต้กรอบอำนาจหน้าที่และความรับผิดชอบ รวมถึงวัตถุประสงค์ของกฎหมายนั้น ๆ โดยไม่มีการทำงานร่วมกันทำให้

การควบคุมดูแลและการบริหารจัดการที่ดินและทรัพยากรดินของประเทศไม่เป็นเอกภาพและไม่มีกรอบแนวทางเพื่อให้การกำหนดแนวทางการพัฒนา การกิจ และการปฏิบัติงานของหน่วยงานที่เกี่ยวข้องเป็นไปในทิศทางเดียวกัน สมควรให้มีคณะกรรมการนโยบายที่ดินแห่งชาติเพื่อทำหน้าที่กำหนดนโยบายและแผนการบริหารจัดการที่ดินและทรัพยากรดินของประเทศเพื่อประโยชน์ด้านเศรษฐกิจ สังคม วัฒนธรรม สิ่งแวดล้อม และความมั่นคง โดยการบูรณาการการกระจายอำนาจการมีส่วนร่วมของประชาชน ชุมชน และภูมิสังคม ซึ่งจะทำให้การบริหารจัดการที่ดินและทรัพยากรดินของประเทศที่มีอยู่อย่างจำกัด มีประสิทธิภาพ เกิดประโยชน์สูงสุด สมดุล เป็นธรรม และยั่งยืน แก้ไขปัญหาความเดือดร้อนของประชาชน และลดความเหลื่อมล้ำในสังคม



“การบริหารจัดการที่ดิน”

หมายความว่า การบูรณาการในการดูแลรักษา การสงวนหวงห้ามการอนุรักษ์ การฟื้นฟู และพัฒนาซึ่งที่ดิน การกระจาย การถือครองที่ดิน การใช้ประโยชน์อย่างสมดุล หรือการแก้ไขปัญหาที่ดิน รวมทั้งการอื่นใดที่จำเป็นเพื่อให้การใช้ที่ดินมีประสิทธิภาพ เกิดผลสัมฤทธิ์เป็นธรรม และยั่งยืน



“ที่ดิน”

หมายความว่า พื้นที่ดินทั่วไป และให้ความหมายรวมถึง ภูเขา ห้วย หนอง คลอง บึง บาง ลำน้ำ ทะเลสาบ เกาะ และที่ชายทะเลด้วย



“ทรัพยากรดิน”

หมายความว่า ดิน และให้หมายความรวมถึง หิน กรวด ทราย แร่ธาตุและอินทรีย์วัตถุต่าง ๆ ที่เจือปนกับเนื้อดิน



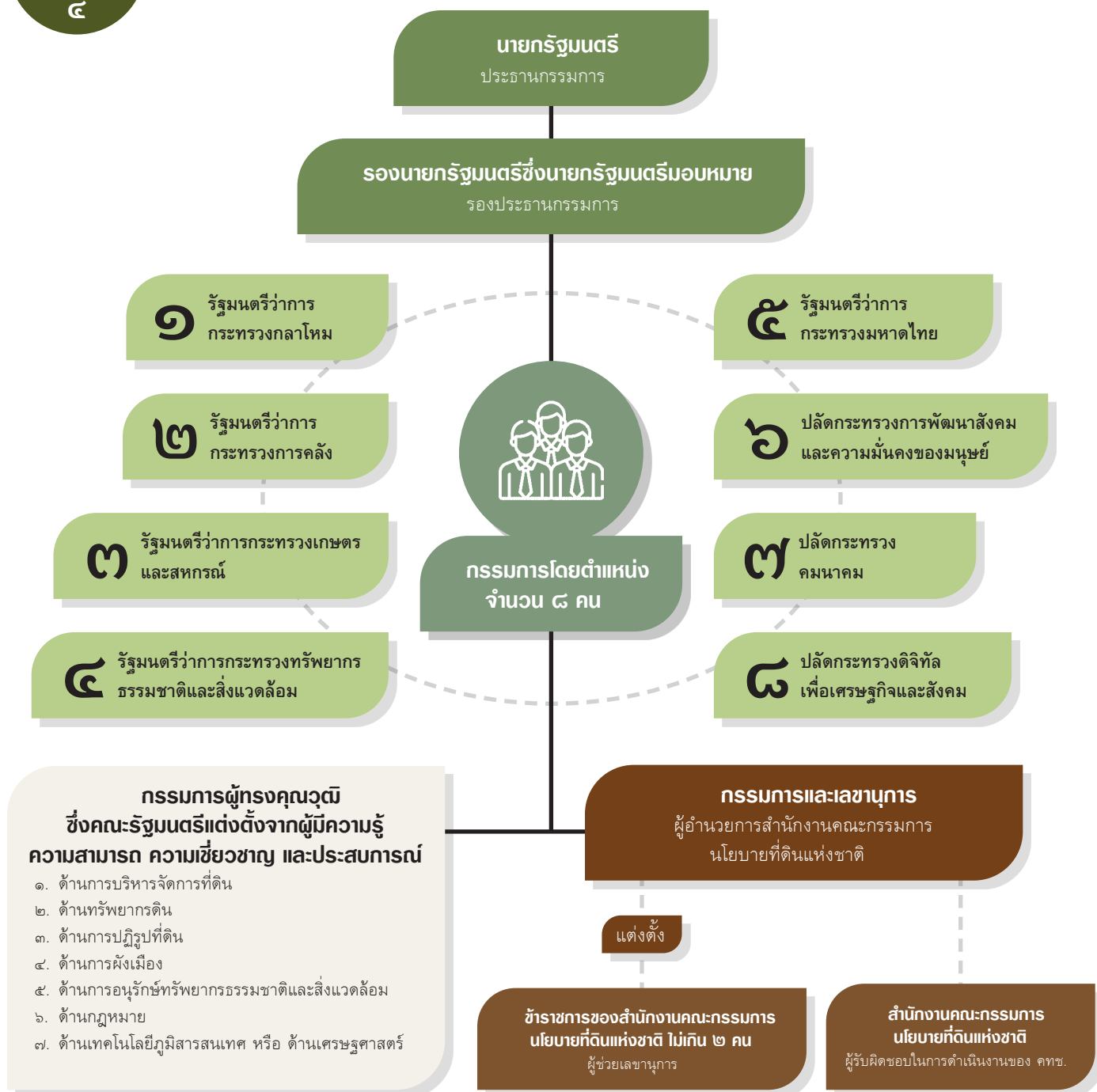
๑.๒ คณะกรรมการนโยบายที่ดินแห่งชาติ

พระราชบัญญัติคณะกรรมการนโยบายที่ดินแห่งชาติ พ.ศ. ๒๕๖๒ กำหนดให้มีคณะกรรมการ คณะหนึ่งเรียกว่า “คณะกรรมการนโยบายที่ดินแห่งชาติ” โดยมีรายละเอียด ดังนี้



มาตรา
๔

ให้มีคณะกรรมการคณะหนึ่งเรียกว่า “คณะกรรมการนโยบายที่ดินแห่งชาติ” เรียกโดยย่อว่า “คกช.” เพื่อกำหนดที่กำหนดนโยบายและแผนการบริหารจัดการที่ดินและทรัพยากรดินของประเทศ ประกอบด้วย



ให้สำนักงานคณะกรรมการนโยบายที่ดินแห่งชาติเป็นผู้รับผิดชอบในการดำเนินงานของ คกช. กรรมการโดยตำแหน่งตาม (๓) จะมอบหมายให้ผู้อื่นมาประชุมแทนก็ได้ แต่ผู้ได้รับมอบหมายต้องเป็นผู้ดำรงตำแหน่งไม่ต่ำกว่าอธิบดีหรือเทียบเท่าขึ้นไป



มาตรา ๑๐

คทช. มีหน้าที่และอำนาจกำกับดูแลการบริหารจัดการที่ดินและทรัพยากรดินโดยทั่วไป รวมทั้งให้มีหน้าที่และอำนาจ ดังต่อไปนี้



๑. กำหนดนโยบายและแผนการบริหารจัดการที่ดินและทรัพยากรดินของประเทศ เพื่อขอความเห็นชอบต่อคณะรัฐมนตรี



๔. กำหนดมาตรการหรือแนวทางการกระจายการถือครองที่ดินอย่างเป็นธรรม ซึ่งรวมถึงรูปแบบการจัดที่ดินในลักษณะแปลงรวมโดยไม่ให้กรรมสิทธิ์ หรือรูปแบบในลักษณะอื่นตามหลักเกณฑ์และวิธีการที่ คทช. กำหนดโดยความเห็นชอบของคณะรัฐมนตรีเพื่อให้การใช้ที่ดินเกิดประโยชน์สูงสุด



๒. เสนอแนะต่อคณะรัฐมนตรีเพื่อกำหนดมาตรการในการติดตามการตรวจสอบ และการประเมินผลการดำเนินการตามนโยบายและแผนการบริหารจัดการที่ดินและทรัพยากรดินของประเทศ



๕. กำหนดมาตรการหรือแนวทางการเพื่อเสริมสร้างความร่วมมือระหว่างหน่วยงานของภาครัฐ ภาคเอกชน และประชาชนในการบริหารจัดการที่ดินและทรัพยากรดิน



๓. ติดตาม ตรวจสอบ และประเมินผลการใช้ที่ดินของประเทศให้เหมาะสมกับสภาพที่ดิน และศักยภาพที่ดิน



๖. เสนอแนะต่อคณะรัฐมนตรีให้มีการตรวจแก้ไข ปรับปรุง หรือยกเลิกกฎหมายเกี่ยวกับการบริหารจัดการที่ดินและทรัพยากรดิน รวมทั้งเสนอความเห็นเกี่ยวกับแนวทางการแก้ไขปัญหา กรณีหน้าที่และอำนาจของคณะกรรมการตามกฎหมายอื่นหรือหน่วยงานของรัฐที่เกี่ยวข้องกับการบริหารจัดการที่ดินและทรัพยากรดินซ้ำซ้อนหรือขัดแย้งกัน



๗. เสนอแนะต่อคณะรัฐมนตรี เพื่อกำหนดแนวทางการแก้ไขปัญหา แนวเขตที่ดินของรัฐ และมาตรการ ช่วยเหลือผู้ที่ได้รับผลกระทบจาก การกำหนดแนวเขตที่ดินของรัฐ



๘. ติดตาม ประสานงาน สนับสนุน หรือเร่งรัดการดำเนินงานของ คณะกรรมการ ตามกฎหมายอื่น หรือหน่วยงานของรัฐที่เกี่ยวข้อง ให้มีการดำเนินงานที่สอดคล้องกับ นโยบายและแผนการบริหารจัดการ ที่ดินและทรัพยากรดินของประเทศ เพื่อรายงานต่อคณะรัฐมนตรี



๙. ประสานงานและจัดให้มี รวมถึง การเชื่อมต่อระบบเครือข่ายข้อมูล สารสนเทศของที่ดิน และทรัพยากรดิน ของประเทศเพื่อการวางแผนพัฒนา การใช้ประโยชน์และการอนุรักษ์ รวบรวม จัดเก็บ วิเคราะห์ และเผยแพร่ข้อมูล เกี่ยวกับที่ดินและทรัพยากรดินของ ประเทศ



๑๐. จัดทำรายงานผลการดำเนินงาน และการประเมินผลการปฏิบัติงาน ของ คทช. เสนอคณะรัฐมนตรีเพื่อ เสนอต่อรัฐสภาเพื่อทราบอย่างน้อย ปีละหนึ่งครั้ง และให้เผยแพร่รายงาน ต่อสาธารณชนด้วย



๑๑. ปฏิบัติการอื่นใดตามที่พระราชบัญญัติ และกฎหมายอื่นกำหนดให้เป็นหน้าที่ และอำนาจของ คทช. หรือตามที่ คณะรัฐมนตรีมอบหมาย



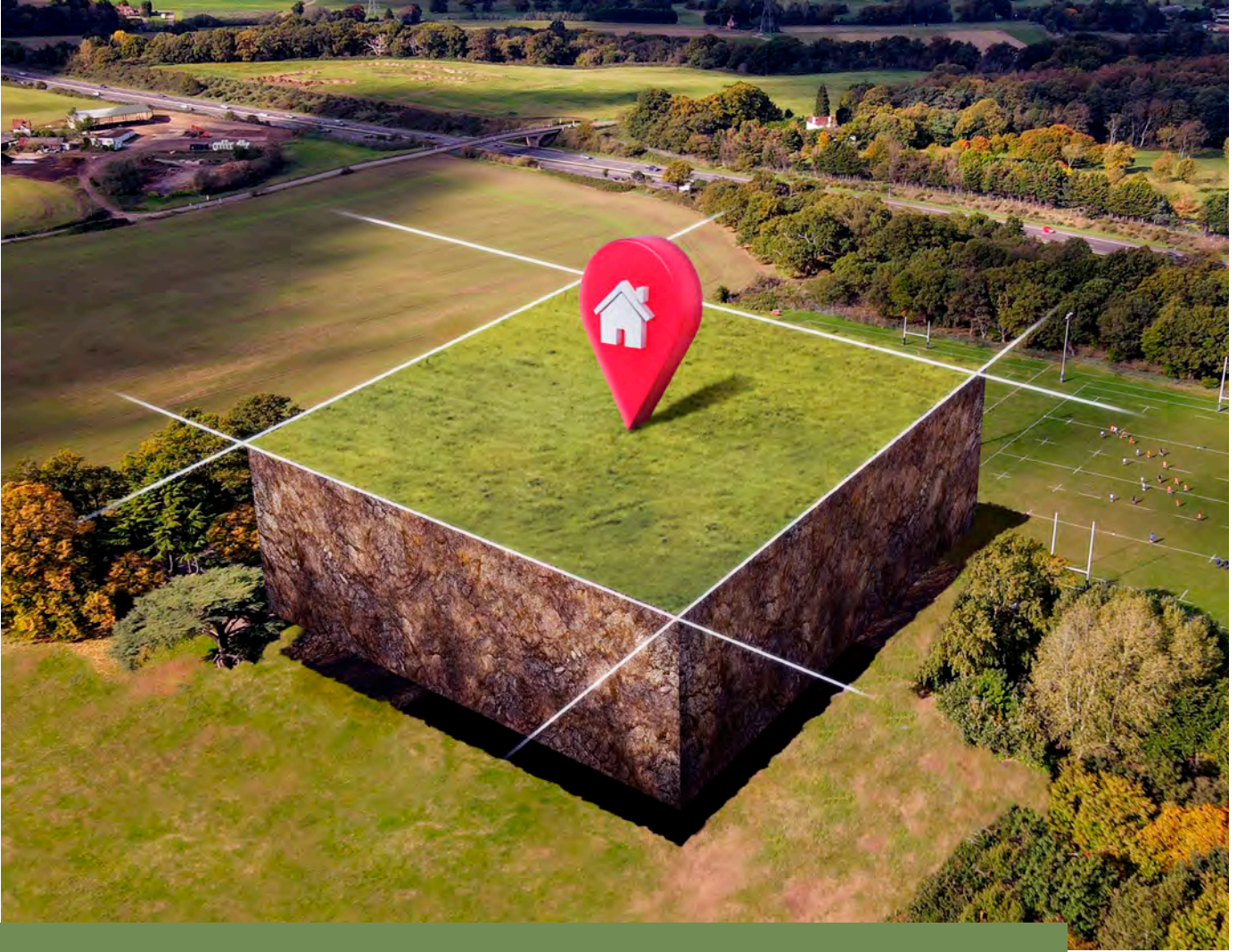
มาตรา ๑๕

คทช. จะแต่งตั้ง คณะอนุกรรมการหรือ คณะทำงานเพื่อพิจารณาศึกษา เสนอแนะหรือปฏิบัติการ อย่างหนึ่งอย่างใดตามที่ คทช. มอบหมายก็ได้และให้นำความ ในมาตรา ๕ มาใช้บังคับ กับการประชุมของ คณะอนุกรรมการหรือคณะ ทำงานด้วยโดยอนุโลม



มาตรา ๑๖

ในการปฏิบัติหน้าที่ตาม พระราชบัญญัตินี้ คทช. คณะอนุกรรมการหรือ คณะทำงาน อาจเชิญบุคคลใด มาให้ข้อเท็จจริงความเห็น หรือ คำแนะนำทางวิชาการ หรือ ให้ส่งเอกสาร หรือหลักฐาน ที่เกี่ยวข้อง เพื่อประกอบ การพิจารณาได้ตามที่ เห็นสมควร



๑.๓ คณะอนุกรรมการ ภายใต้คณะกรรมการนโยบายที่ดินแห่งชาติ

เพื่อให้การบริหารจัดการที่ดินและทรัพยากรดินของประเทศเป็นไปอย่างมีประสิทธิภาพ แก้ไขความเดือดร้อนของประชาชน กระจายการถือครองที่ดินอย่างเป็นธรรม และพัฒนาศักยภาพการใช้ที่ดินให้เกิดประโยชน์สูงสุด เป็นธรรม และยั่งยืน ทั้งในด้านเศรษฐกิจ สังคม สิ่งแวดล้อม และความมั่นคงของประเทศ อาศัยอำนาจตามความในมาตรา ๑๕ วรรคหนึ่ง แห่งพระราชบัญญัติคณะกรรมการนโยบายที่ดินแห่งชาติ พ.ศ. ๒๕๖๒ จึงมีการแต่งตั้งคณะอนุกรรมการภายใต้คณะกรรมการนโยบายที่ดินแห่งชาติ จำนวน ๑๑ คณะ โดยมีองค์ประกอบ หน้าที่และอำนาจ ดังนี้



๑. คณะอนุกรรมการจัดหาที่ดิน

ประธาน : รัฐมนตรีว่าการกระทรวงทรัพยากรธรรมชาติและสิ่งแวดล้อม

รองประธาน : ปลัดกระทรวงทรัพยากรธรรมชาติและสิ่งแวดล้อม

อนุกรรมการและเลขานุการ : อธิบดีกรมป่าไม้

มีหน้าที่และอำนาจ : ให้ความเห็นชอบข้อมูลที่ดิน แผนที่ดิน ขอบเขตที่ดิน พร้อมด้วยรายชื่อผู้ครอบครองเดิม (ถ้ามี) เพื่อกำหนดพื้นที่เป้าหมายการจัดที่ดินทำกินให้ชุมชนหรือที่อยู่อาศัยในลักษณะแปลงรวม ให้ความเห็นชอบผลการตรวจสอบขอบเขตที่ดินตามที่คณะอนุกรรมการนโยบายที่ดินจังหวัด (คทช.จังหวัด) เสนอและส่งมอบให้คณะอนุกรรมการจัดที่ดิน คณะอนุกรรมการส่งเสริมพัฒนาอาชีพและการตลาดดำเนินต่อไป ฯลฯ



๒. คณะอนุกรรมการจัดที่ดิน

ประธาน : รัฐมนตรีว่าการกระทรวงมหาดไทย หรือรัฐมนตรีช่วยว่าการกระทรวงมหาดไทย ซึ่งรัฐมนตรีว่าการกระทรวงมหาดไทยมอบหมาย

รองประธาน : ปลัดกระทรวงมหาดไทย

อนุกรรมการและเลขานุการ : อธิบดีกรมที่ดิน

มีหน้าที่และอำนาจ : กำหนดหลักเกณฑ์การจัดที่ดินทำกินให้ชุมชนหรือที่อยู่อาศัยในลักษณะแปลงรวม โดยไม่ให้กรรมสิทธิ์และให้ความเห็นชอบกระบวนการการจัดที่ดินทำกินให้ชุมชนหรือที่อยู่อาศัย ฯลฯ



๓. คณะอนุกรรมการส่งเสริมพัฒนาอาชีพและการตลาด

ประธาน : รัฐมนตรีว่าการกระทรวงเกษตรและสหกรณ์ หรือรัฐมนตรีช่วยว่าการกระทรวงเกษตรและสหกรณ์ ซึ่งรัฐมนตรีว่าการกระทรวงเกษตรและสหกรณ์มอบหมาย

รองประธาน : ปลัดกระทรวงเกษตรและสหกรณ์

อนุกรรมการและเลขานุการ : อธิบดีกรมส่งเสริมสหกรณ์

มีหน้าที่และอำนาจ : ให้ความเห็นชอบแนวทางการส่งเสริมพัฒนาอาชีพและการตลาดในรูปแบบของชุมชน เช่น สหกรณ์ วิสาหกิจชุมชน กลุ่มเกษตรกรหรือรูปแบบอื่น ตามทางเศรษฐกิจพอเพียง ภายใต้การใช้ระบบอนุรักษ์ดินและน้ำที่เหมาะสมและการพัฒนาระบบสาธารณูปโภคขั้นพื้นฐานเพื่อสนับสนุนการดำรงชีวิตของผู้ที่ได้รับกาจัดที่ดินทำกินให้ชุมชนหรือที่อยู่อาศัย รวมถึง กำกับ ดูแล ติดตาม การส่งเสริมพัฒนาอาชีพและการตลาดและการจัดทำระบบสาธารณูปโภคขั้นพื้นฐาน ฯลฯ



๔. คณะอนุกรรมการนโยบายที่ดินจังหวัด (คทช. จังหวัด)

ประธาน : ผู้ว่าราชการจังหวัด

รองประธาน : รองผู้อำนวยการรักษาความมั่นคงภายในจังหวัด (ท)

อนุกรรมการและเลขานุการ : ๑. หัวหน้าสำนักงานจังหวัด
๒. ผู้อำนวยการสำนักงานทรัพยากรธรรมชาติและสิ่งแวดล้อมจังหวัด
๓. เจ้าพนักงานที่ดินจังหวัด
๔. สหกรณ์จังหวัด



มีหน้าที่และอำนาจ : เป็นกลไกการทำงานในระดับจังหวัด มีหน้าที่และอำนาจ สืบค้น ตรวจสอบ จัดทำข้อมูลที่ดิน แผนที่ ขอบเขตที่จะจัดที่ดินทำกินให้ชุมชนหรือที่อยู่อาศัย พร้อมด้วยรายชื่อผู้ครอบครองเดิม (ถ้ามี) พิจารณาเห็นชอบแผนการจัดที่ดินทำกินหรือที่อยู่อาศัยและแผนการส่งเสริมพัฒนาอาชีพ และการตลาดในระดับจังหวัด ตลอดจนจัดทำสาธารณูปโภคขั้นพื้นฐานในพื้นที่ โดยดำเนินการร่วมกับคณะอนุกรรมการที่เกี่ยวข้อง ฯลฯ

๕. คณะอนุกรรมการกลั่นกรองกฎหมายการบริหารจัดการที่ดินและทรัพยากรดิน

ประธาน : รองนายกรัฐมนตรี (นายวิษณุ เครืองาม)

รองประธาน : ผู้ทรงคุณวุฒิในคณะกรรมการนโยบายที่ดินแห่งชาติด้านกฎหมาย

อนุกรรมการและเลขานุการ : ข้าราชการสำนักงานคณะกรรมการนโยบายที่ดินแห่งชาติที่ได้รับมอบหมาย



มีหน้าที่และอำนาจ : พิจารณากลั่นกรองประเด็นปัญหา ข้อกฎหมาย และเสนอแนะแนวทางการบริหารจัดการที่ดิน และทรัพยากรดิน ก่อนที่จะนำเสนอคณะกรรมการนโยบายที่ดินแห่งชาติพิจารณา เสนอความเห็นให้มีการตรา แก้ไข ปรับปรุงหรือยกเลิก กฎหมาย และมติคณะรัฐมนตรี ที่เกี่ยวข้องกับการบริหารจัดการที่ดินและทรัพยากรดิน รวมทั้งเสนอความเห็นเกี่ยวกับแนวทางแก้ไขปัญหาดังกล่าวที่มี และอำนาจของคณะกรรมการตามกฎหมายอื่นหรือหน่วยงานของรัฐที่เกี่ยวข้องกับการบริหารจัดการที่ดินและทรัพยากรดิน ข้ำข้อหรือขัดแย้งกัน ฯลฯ

๖. คณะอนุกรรมการนโยบาย แนวทาง และมาตรการการบริหารจัดการที่ดินและทรัพยากรดิน

ประธาน : รองนายกรัฐมนตรี (พลเอกประวิตร วงษ์สุวรรณ)

รองประธาน : ผู้อำนวยการสำนักงานคณะกรรมการนโยบายที่ดินแห่งชาติ

อนุกรรมการและเลขานุการ : ข้าราชการสำนักงานคณะกรรมการนโยบายที่ดินแห่งชาติที่ได้รับมอบหมาย

มีหน้าที่และอำนาจ : เสนอแนะให้ความเห็นเกี่ยวกับการกำหนด นโยบายและแผนการบริหารจัดการที่ดินและทรัพยากรดินของ ประเทศ รวมทั้งหลักเกณฑ์อื่นที่เกี่ยวข้องให้ความเห็นเกี่ยวกับการกำหนดมาตรการ แนวทาง เพื่อเสริมสร้างความร่วมมือระหว่างหน่วยงานของรัฐภาคเอกชนและประชาชนในการบริหารจัดการที่ดินและทรัพยากรดิน พิจารณากลั่นกรองการจัดทำ แผนงบประมาณแบบบูรณาการให้สอดคล้องกับนโยบายและ แผนการบริหารจัดการที่ดินและทรัพยากรดินของประเทศ เพื่อเสนอต่อคณะกรรมการนโยบายที่ดินแห่งชาติพิจารณา ฯลฯ



๗. คณะอนุกรรมการกำกับ ติดตาม และประเมินผล

ประธาน : รัฐมนตรีประจำสำนักนายกรัฐมนตรี

รองประธาน : ผู้อำนวยการสำนักงานคณะกรรมการนโยบายที่ดินแห่งชาติ

อนุกรรมการและเลขานุการ : ข้าราชการสำนักงานคณะกรรมการนโยบายที่ดินแห่งชาติที่ได้รับมอบหมาย



๘. คณะอนุกรรมการสารสนเทศที่ดินและทรัพยากรดิน

ประธาน : ผู้อำนวยการสำนักงานคณะกรรมการนโยบายที่ดินแห่งชาติ

อนุกรรมการและเลขานุการ : ข้าราชการสำนักงานคณะกรรมการนโยบายที่ดินแห่งชาติที่ได้รับมอบหมาย



มีหน้าที่และอำนาจ : เสนอแนะให้เห็นต่อการกำหนดมาตรการในการติดตาม การตรวจสอบ และการประเมินผล การดำเนินการตามนโยบายและแผนการบริหารจัดการที่ดิน และทรัพยากรดินของประเทศ การใช้ที่ดินของประเทศให้เหมาะสมกับสภาพที่ดินและศักยภาพที่ดิน ติดตาม ประสานงาน สืบค้น หรือเร่งรัดการดำเนินงานของคณะกรรมการตามกฎหมายอื่นหรือหน่วยงานของรัฐที่เกี่ยวข้องให้เป็นไปตาม ยุทธศาสตร์ภายใต้นโยบายและแผน รวมถึงเสนอแนะแนวทางการแก้ไขปัญหาเชิงนโยบาย เพื่อรายงานผลต่อคณะกรรมการนโยบายที่ดินแห่งชาติ ฯลฯ

มีหน้าที่และอำนาจ : กำหนดแนวทางการพัฒนาศูนย์ข้อมูลที่ดินและทรัพยากรดินที่สามารถเชื่อมต่อเครือข่ายข้อมูลสารสนเทศทางด้านที่ดินและทรัพยากรดินเพื่อบูรณาการวางแผนพัฒนาการใช้ประโยชน์และการอนุรักษ์ ตลอดจนรวบรวม จัดเก็บพิมพ์เขียวข้อมูลที่ดินและทรัพยากรดินของประเทศ ศึกษา วิเคราะห์ กำหนดมาตรฐานกลางของข้อมูลที่ดินและทรัพยากรดิน การกำหนดระดับชั้นข้อมูลการใช้ และการเผยแพร่ข้อมูลด้านที่ดินและทรัพยากรดินของประเทศ รวมถึงรายงานผลการดำเนินงาน และเสนอแนะต่อคณะกรรมการนโยบายที่ดินแห่งชาติในการพัฒนาหรือปรับปรุงข้อมูลที่ดินและทรัพยากรดินของประเทศ ฯลฯ



๙. คณะอนุกรรมการปรับปรุงแผนที่แนวเขตที่ดินของรัฐแบบบูรณาการ มาตราส่วน ๑ : ๕๐๐๐ (One Map) และแก้ไขปัญหาแนวเขตที่ดินของรัฐ

ประธาน : รัฐมนตรีว่าการกระทรวงกลาโหม

รองประธาน : เลขาธิการกองอำนวยการรักษาความมั่นคงภายในราชอาณาจักร

อนุกรรมการและเลขานุการ : เลขาธิการคณะกรรมการป้องกันและปราบปรามการทุจริตในภาครัฐ



๑๐. คณะอนุกรรมการพิสูจน์สิทธิในที่ดินของรัฐจังหวัด (คพร.จังหวัด)

ประธาน : ผู้ว่าราชการจังหวัด

อนุกรรมการและเลขานุการ : ปลัดจังหวัด

มีหน้าที่และอำนาจ : พิจารณากำหนดแนวทางการแก้ไข
ปัญหาแนวเขตที่ดินของรัฐดำเนินการให้เป็นไปตามมติ
คณะรัฐมนตรีว่าด้วยการดำเนินการปรับปรุงแผนที่แนวเขต
ที่ดินของรัฐแบบบูรณาการ มาตราส่วน ๑ : ๕๐๐๐ (One Map)
และกฎหมายอื่นที่เกี่ยวข้องให้ถูกต้องตามข้อเท็จจริงให้
ความเห็นชอบและเสนอแนะการแก้ไขปรับปรุงแผนที่แนวเขต
ที่ดินหรือแผนที่แนบท้ายกฎหมายของหน่วยงานที่มีอำนาจ
หน้าที่ในการดูแลที่ดินของรัฐแต่ละประเภทให้สอดคล้องกับ
แผนที่แนวเขตที่ดินของรัฐแบบบูรณาการ มาตราส่วน ๑ : ๕๐๐๐
(One Map) จัดทำข้อเสนอแนะ เพื่อให้ได้ข้อยุติกรณีแนวเขต
ที่ดินของรัฐที่อยู่ในความดูแลรับผิดชอบของแต่ละหน่วยงาน
ทับซ้อนกันหรือไม่ถูกต้องตามที่กฎหมายกำหนด รวมทั้งเสนอ
มาตรการช่วยเหลือผู้ที่ได้รับผลกระทบจากการดำเนินการ
ปรับปรุงแผนที่แนวเขตที่ดินของรัฐแบบบูรณาการ มาตราส่วน
๑ : ๕๐๐๐ (One Map) เสนอต่อคณะกรรมการนโยบายที่ดิน
แห่งชาติ และคณะรัฐมนตรี ฯลฯ

มีหน้าที่และอำนาจ : พิสูจน์สิทธิการครอบครองที่ดินของ
บุคคลในเขตที่ดินของรัฐตามมาตรการ ที่คณะกรรมการนโยบาย
ที่ดินแห่งชาติกำหนด รวมทั้งกำกับ ติดตาม ดูแล การปฏิบัติงาน
หน่วยงานของรัฐที่ดูแลรักษาและใช้ประโยชน์ในที่ดินของรัฐ
ให้เป็นไปตามกฎหมาย กฎ คำสั่ง ระเบียบ ข้อบังคับและมติ
คณะรัฐมนตรีที่เกี่ยวข้อง อีกทั้งตรวจสอบหรือดำเนินการใด ๆ
เพื่อให้ได้ข้อเท็จจริงในการแก้ไขปัญหาที่ดินของรัฐและ
การออกหนังสือแสดงสิทธิในที่ดินของรัฐ หากพบว่าดำเนินการ
ไปโดยไม่ชอบด้วยกฎหมาย ผิดพลาดคลาดเคลื่อนให้แจ้ง
หน่วยงานของรัฐที่มีอำนาจในการดำเนินงาน ให้เป็นไปตาม
กฎหมาย ระเบียบ และคำสั่ง นอกจากนี้ได้ดำเนินการเร่งรัด
การพิจารณาวินิจฉัย คำขอออกหนังสือแสดงสิทธิในที่ดิน
ของบุคคลในเขตที่ดินของรัฐให้เป็นที่ยุติลงด้วยความรวดเร็ว
อีกด้วย ฯลฯ



๑๑. คณะอนุกรรมการอ่านภาพถ่ายทางอากาศ

ประธาน : ผู้อำนวยการสำนักงานคณะกรรมการนโยบายที่ดินแห่งชาติ หรือรองผู้อำนวยการสำนักงานคณะกรรมการนโยบายที่ดินแห่งชาติ ที่ได้รับมอบหมาย

อนุกรรมการและเลขานุการ : ข้าราชการสำนักงานคณะกรรมการนโยบายที่ดินแห่งชาติที่ได้รับมอบหมาย

มีหน้าที่และอำนาจ : กำหนดแผนงาน โครงการ งบประมาณ ในการดำเนินการจัดทำแผนที่ภาพถ่ายทางอากาศมาตราส่วนต่าง ๆ รวมทั้งการอ่าน แปล ตีความภาพถ่ายทางอากาศเพื่อประกอบการพิสูจน์สิทธิในเขตที่ดินของรัฐ รวมถึงกำหนดหลักเกณฑ์ แนวทางหรือข้อปฏิบัติเกี่ยวกับการอ่านแปล ตีความ ภาพถ่ายทางอากาศ พร้อมทั้งลงสัญลักษณ์และหมายเลขเขตพื้นที่ ที่ปรากฏ และไม่ปรากฏร่องรอยการทำประโยชน์ลงบน ภาพถ่ายทางอากาศ เพื่อประกอบการพิสูจน์สิทธิในเขตที่ดินของรัฐ ฯลฯ



๑.๔ สำนักงานคณะกรรมการนโยบายที่ดินแห่งชาติ

สำนักงานคณะกรรมการนโยบายที่ดินแห่งชาติ (สคทช.) จัดตั้งขึ้นเมื่อวันที่ ๑๑ กุมภาพันธ์ ๒๕๖๔ ตามพระราชบัญญัติคณะกรรมการนโยบายที่ดินแห่งชาติ พ.ศ. ๒๕๖๒ และพระราชบัญญัติปรับปรุงกระทรวง ทบวง กรม (ฉบับที่ ๒๐) พ.ศ. ๒๕๖๔ เพื่อรับผิดชอบการดำเนินงานของคณะกรรมการนโยบายที่ดินแห่งชาติ และการดำเนินการเกี่ยวกับการบริหารจัดการที่ดินและทรัพยากรดินของประเทศ มีฐานะเป็นส่วนราชการระดับกรม ภายใต้สำนักนายกรัฐมนตรีและเป็นส่วนราชการที่อยู่ในบังคับบัญชาขึ้นตรงต่อนายกรัฐมนตรี



วิสัยทัศน์

มุ่งสู่เอกภาพการบริหารจัดการที่ดินและทรัพยากรดินเพื่อความยั่งยืน

พันธกิจ



๑

กำหนดทิศทางและขับเคลื่อนนโยบายการบริหารจัดการที่ดินและทรัพยากรดินของประเทศอย่างมีเอกภาพ



๒

เสริมสร้างเครือข่ายและบูรณาการความร่วมมือของทุกภาคส่วนในการบริหารจัดการที่ดินและทรัพยากรดิน



๓

พัฒนาเครือข่ายและกลไกสนับสนุนเชิงนโยบายเพื่อการบริหารจัดการที่ดินและทรัพยากรดินอย่างมีประสิทธิภาพ



๔

ส่งเสริมระบบการพัฒนาสมรรถนะบุคลากรและการบริหารจัดการสู่ความเป็นองค์กรดิจิทัลอย่างมีธรรมาภิบาล

หน้าที่และอำนาจ

๑

รับผิดชอบในการดำเนินงานของคณะกรรมการนโยบายที่ดินแห่งชาติ

๒

เสนอความเห็นเพื่อประกอบการพิจารณากำหนดนโยบายและแผนการบริหารจัดการที่ดินและทรัพยากรดินของประเทศ

๓

เสนอให้มีการติดตาม ตรวจสอบ และประเมินผลการดำเนินการตามนโยบายและแผนการบริหารจัดการที่ดินและทรัพยากรดินของประเทศ

๔

ติดตาม ตรวจสอบ และประเมินผลการใช้ที่ดินของประเทศให้เป็นไปตามนโยบายและแผนการบริหารจัดการที่ดินและทรัพยากรดินของประเทศ กฎ ระเบียบ และมาตรการที่เกี่ยวข้อง

๕

เสนอความเห็นเพื่อประกอบการพิจารณากำหนดมาตรการหรือแนวทางการกระจายการถือครองที่ดินอย่างเป็นธรรม

๖

เสนอความเห็นเพื่อประกอบการพิจารณากำหนดมาตรการหรือแนวทางเพื่อเสริมสร้างความร่วมมือระหว่างหน่วยงานของรัฐภาคเอกชน และประชาชนในการบริหารจัดการที่ดินและทรัพยากรดิน

๗

เสนอให้มีการตรา แก้ไข ปรับปรุง หรือยกเลิกกฎหมายเกี่ยวกับการบริหารจัดการที่ดินและทรัพยากรดิน รวมทั้งเสนอแนวทางการแก้ไขปัญหากรณีหน้าที่และอำนาจของคณะกรรมการตามกฎหมายอื่นหรือหน่วยงานของรัฐที่เกี่ยวข้องกับการบริหารจัดการที่ดินและทรัพยากรดินซ้ำซ้อน หรือขัดแย้ง

๘

เสนอให้มีการกำหนดแนวทางการแก้ไขปัญหาแนวเขตที่ดินของรัฐ และมาตรการช่วยเหลือผู้ที่ได้รับผลกระทบจากการกำหนดแนวเขตที่ดินของรัฐ

๙

ติดตาม ประสานงาน สนับสนุน หรือเร่งรัดการดำเนินงานของคณะกรรมการตามกฎหมายอื่นหรือหน่วยงานของรัฐที่เกี่ยวข้อง

๑๐

เชื่อมต่อระบบเครือข่ายข้อมูลสารสนเทศ พัฒนาโปรแกรมประยุกต์ รวบรวม จัดเก็บ วิเคราะห์ และเผยแพร่ข้อมูลเกี่ยวกับที่ดินและทรัพยากรดินของประเทศ

๑๑

เสนอรายงานผลการดำเนินงานและการประเมินผล การปฏิบัติงานของคณะกรรมการนโยบายที่ดินแห่งชาติ

๑๒

ปฏิบัติการอื่นใดตามที่กฎหมายกำหนดให้เป็นหน้าที่และอำนาจของสำนักงานหรือตามที่นายกรัฐมนตรีและคณะรัฐมนตรีมอบหมาย



สำนักงานคณะกรรมการ นโยบายที่ดินแห่งชาติ



สำนักงานผู้อำนวยการ

- กลุ่มงานบริหารทั่วไป
- กลุ่มงานคลังและพัสดุ
- กลุ่มงานบริหารทรัพยากรบุคคล
- กลุ่มงานอำนาจการและประชาสัมพันธ์
- กลุ่มงานแผนงานและงบประมาณ



กองกฎหมาย

- กลุ่มงานบริหารทั่วไป
- กลุ่มงานกฎหมายและระเบียบ
- กลุ่มงานคดี
- กลุ่มงานพัฒนากฎหมาย
- กลุ่มงานรับเรื่องราวร้องทุกข์



กองส่งเสริมความร่วมมือ และขับเคลื่อนการบริหารจัดการที่ดิน

- กลุ่มงานบริหารทั่วไป
- กลุ่มงานส่งเสริมความร่วมมือ
- กลุ่มงานขับเคลื่อนการบริหารจัดการที่ดินและทรัพยากรดิน
- กลุ่มงานติดตามประเมินผล



ศูนย์เทคโนโลยีสารสนเทศที่ดิน และทรัพยากรดิน

- กลุ่มงานบริหารทั่วไป
- กลุ่มงานพัฒนาเครือข่ายและนวัตกรรม
- กลุ่มงานเทคโนโลยีสารสนเทศประยุกต์
- กลุ่มงานบริหารระบบเทคโนโลยีและการสื่อสาร



กลุ่ม
ตรวจสอบภายใน



กลุ่ม
พัฒนาระบบบริหาร



ศูนย์ปฏิบัติการ
ต่อต้านการทุจริต



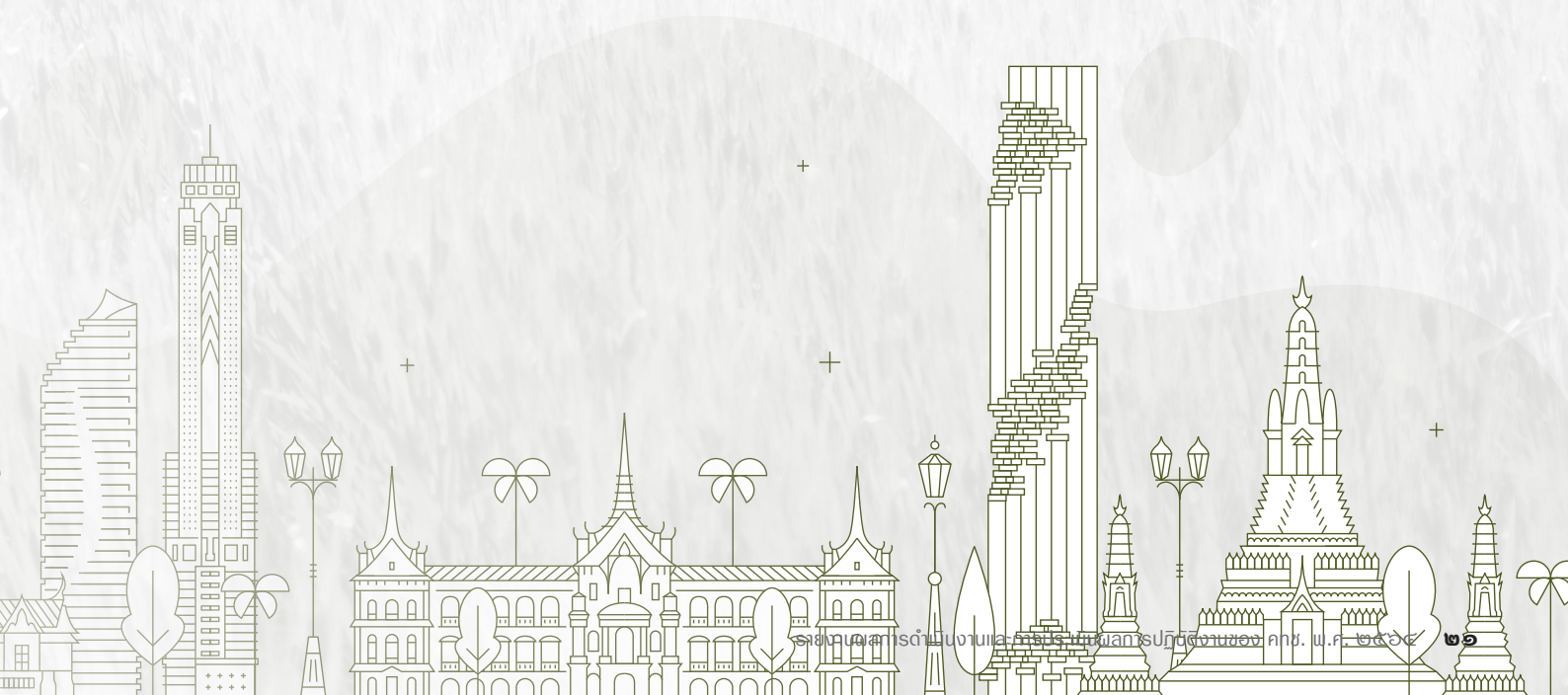
กองที่ดินของรัฐ

- กลุ่มงานบริหารทั่วไป
- กลุ่มงานนโยบายและประเมินผล
- กลุ่มงานวิเคราะห์ภาพถ่ายทางอากาศ
- กลุ่มงานประสานการแก้ไข
ปัญหาที่ดินของรัฐ ๑
- กลุ่มงานประสานการแก้ไข
ปัญหาที่ดินของรัฐ ๒



กองยุทธศาสตร์และแผนงาน

- กลุ่มงานบริหารทั่วไป
- กลุ่มงานนโยบายและแผน
- กลุ่มงานวิจัยและวิเคราะห์มาตรการ
- กลุ่มงานเลขานุการคณะกรรมการ
นโยบายที่ดินแห่งชาติ





ส่วนที่ ๒

มติคณะรัฐมนตรี
ในปี พ.ศ. ๒๕๖๔
ที่เกี่ยวข้อง



มติ ครม. ๒๙ มิถุนายน ๒๕๖๔ ผลการประชุม คณะกรรมการนโยบายที่ดินแห่งชาติ ครั้งที่ ๑/๒๕๖๔ คณะรัฐมนตรีรับทราบตามที่สำนักงานคณะกรรมการนโยบายที่ดินแห่งชาติ (สคทช.) เสนอผลการประชุม คณะกรรมการนโยบายที่ดินแห่งชาติ (คทช.) ครั้งที่ ๑/๒๕๖๔ เมื่อวันที่ ๒๙ มีนาคม ๒๕๖๔ โดยที่ประชุม คณะรัฐมนตรี ได้มีมติรับทราบและพิจารณาผลการดำเนินงานในเรื่องต่าง ๆ สรุปสาระสำคัญได้ ดังนี้

๑) การแต่งตั้งคณะอนุกรรมการภายใต้ คทช. (ตามคำสั่งคทช.ที่ ๑/๒๕๖๓ ลงวันที่ ๑๖ มิถุนายน ๒๕๖๓) จำนวน ๙ คณะ อาทิ คณะอนุกรรมการจัดหาที่ดิน คทช. จังหวัด และคณะอนุกรรมการปรับปรุงแผนที่ แนวเขตที่ดินของรัฐแบบบูรณาการมาตราส่วน ๑:๔๐๐๐ (One Map) และแก้ไขปัญหาแนวเขตที่ดินของรัฐ

๒) การแก้ไขคำสั่ง คทช. ที่ ๑/๒๕๖๓ เรื่องแต่งตั้งคณะอนุกรรมการ โดยได้เพิ่มเติม(๑) หน้าที่ และอำนาจของคณะอนุกรรมการจัดที่ดิน “สำรวจ ตรวจสอบ และจัดทำข้อมูลผู้ยากไร้ที่ไม่มีที่ทำกิน และที่อยู่อาศัย” (๒) เพิ่มประธานสภาเกษตรกร

จังหวัดและท้องถิ่นจังหวัดเป็นอนุกรรมการภายใน คทช. จังหวัด และ (๓) เพิ่มผู้อำนวยการสถาบัน บริหารจัดการธนาคารที่ดิน (องค์การมหาชน) เป็นอนุกรรมการในคณะอนุกรรมการนโยบายฯ

๓) ร่างประกาศ คทช. เรื่อง หลักเกณฑ์การ รับฟังความคิดเห็นและการมีส่วนร่วมของประชาชน ในการจัดทำนโยบายและแผนการบริหารจัดการ ที่ดินและทรัพยากรดินของประเทศ พ.ศ. เพื่อให้การดำเนินการเป็นไปตามพระราชบัญญัติ คณะกรรมการนโยบายที่ดินแห่งชาติ พ.ศ. ๒๕๖๒ มาตรา ๑๓ มีสาระสำคัญ ประกอบด้วย ชื่อประกาศ การบังคับใช้ คำนิยาม กระบวนการและรูปแบบ วิธีการมีส่วนร่วมของประชาชนในการจัดทำ นโยบายและแผนดังกล่าว

๔) การแก้ไขปัญหาและป้องกันการบุกรุกที่ดิน ของรัฐ และการแต่งตั้งคณะอนุกรรมการเพิ่มเติม ภายใต้ คทช. ดังนี้ (๑) คณะกรรมการแก้ไขปัญหา การบุกรุกที่ดินของรัฐได้เสนอมาตรการการแก้ไข ปัญหาฯ ได้แก่ การพิสูจน์สิทธิการครอบครองที่ดิน

สำนักงานคณะกรรมการนโยบายที่ดินแห่งชาติ (สทช.) มีฐานะเป็นส่วนราชการระดับกรม ในสำนักนายกรัฐมนตรีและเป็นส่วนราชการที่อยู่ในบังคับบัญชาขึ้นตรงต่อนายกรัฐมนตรี

ของบุคคลในเขตที่ดินของรัฐ และขั้นตอนและวิธีการดำเนินงานของคณะกรรมการอ่านภาพถ่ายทางอากาศ (๒) สทช. เสนอแต่งตั้งคณะกรรมการเพิ่มเติม ๒ คณะ ได้แก่ คณะกรรมการพิสูจน์สิทธิในที่ดินของรัฐ จังหวัด (คพร. จังหวัด) และคณะกรรมการอ่านภาพถ่ายทางอากาศ (๓) ขอรับการจัดสรรงบประมาณรายจ่ายประจำปีงบประมาณ พ.ศ. ๒๕๖๔ งบกลางรายการเงินสำรองจ่ายเพื่อกรณีฉุกเฉินหรือจำเป็น (งบกลางฯ) รวมทั้งสิ้น ๘,๔๔๘,๔๐๐ บาท

๕) การจัดตั้ง สทช. โดยมีสาระสำคัญ เช่น (๑) กรอบอัตรากำลังของ สทช. ที่ใช้รองรับการปฏิบัติงานในส่วนราชการที่มีฐานะเทียบกองที่ปรากฏในกฎกระทรวงแบ่งส่วนราชการของ สทช. มีจำนวนทั้งสิ้น ๒๑๗ อัตรา แบ่งออกเป็นข้าราชการ ๑๐๐ อัตรา และพนักงานราชการ ๑๑๗ อัตรา (ปัจจุบัน ๑๗) (๒) ขอรับจัดสรรงบประมาณรายจ่ายประจำปีงบประมาณ พ.ศ. ๒๕๖๔ งบกลางฯ จำนวน ๕๔.๘๓ ล้านบาท เพื่อเป็นค่าใช้จ่ายในการดำเนินการจัดตั้ง สทช. และ (๓) ชื่อและแบบตรวจสอบสัญลักษณ์

๖) การจัดหาข้อมูลภาพถ่ายดาวเทียมความละเอียดสูงปี ๒๕๕๗ เพื่อใช้ในการบริหารจัดการที่ดินตามนโยบาย คทช. โดยคณะกรรมการจัดหาที่ดินได้ขอให้ คทช. สนับสนุนงบประมาณ ๓๒๑ ล้านบาท เพื่อจัดหาภาพถ่ายดาวเทียมที่ถ่ายระหว่างปี ๒๕๕๗-๒๕๕๘ มีความละเอียด ๐.๕ - ๑ เมตร สำหรับใช้ในการปฏิบัติงานด้านการป้องกันรักษาป่าและใช้ในการแก้ไขปัญหาการอยู่อาศัยและทำกินในพื้นที่ป่าไม้ และเป็นแผนที่ฐานเพื่อเป็นตัวชี้วัดขอบเขตการใช้ประโยชน์ที่ดินการบุกรุกพื้นที่ป่าใหม่ในห้วงเวลาดังกล่าว รวมถึงสภาพป่าสมบูรณ์ที่ปรากฏ

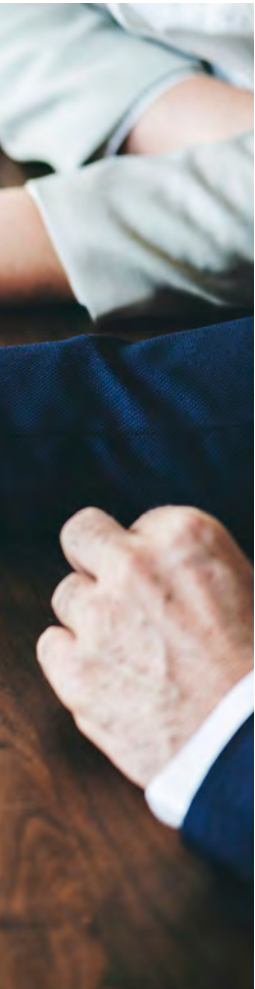


มติ ครม. ๑๔ ธันวาคม ๒๕๖๔ ผลการประชุมคณะกรรมการนโยบายที่ดินแห่งชาติ ครั้งที่ ๒/๒๕๖๔ คณะรัฐมนตรีรับทราบตามที่สำนักคณะกรรมการนโยบายที่ดินแห่งชาติ (สทช.) เสนอผลการประชุมคณะกรรมการนโยบายที่ดินแห่งชาติ (คทช.) ครั้งที่ ๒/๒๕๖๔ เมื่อวันที่ ๑๓ กันยายน ๒๕๖๔ โดยที่ประชุมคณะรัฐมนตรีได้มีมติรับทราบและพิจารณาผลการดำเนินงานในเรื่องต่าง ๆ สรุปสาระสำคัญได้ ดังนี้

๑) คำสั่งแต่งตั้งคณะกรรมการภายใต้ คทช. (เพิ่มเติม) เพื่อดำเนินการพิสูจน์สิทธิการครอบครองที่ดินของบุคคลในเขตที่ดินของรัฐ ๒ คณะ ได้แก่ คณะกรรมการพิสูจน์สิทธิในที่ดินของรัฐจังหวัด (คพร. จังหวัด) และคณะกรรมการอ่านภาพถ่ายทางอากาศ

๒) ร่างพระราชบัญญัติสถาบันบริหารจัดการที่ดินและการกระจายการถือครองที่ดินอย่างเป็นธรรมและยั่งยืน พ.ศ. โดยสถาบันบริหารจัดการที่ดินและการกระจายการถือครองที่ดินอย่างเป็นธรรมที่ยั่งยืน (สบกต.) เป็น





หน่วยงานของรัฐในรูปแบบองค์การมหาชน ทำหน้าที่ลดความเหลื่อมล้ำด้านที่ดินแก้ไข ปัญหาที่ดินของประเทศในรูปแบบใหม่ โดยการกระจายการถือครองที่ดินอย่างเป็นธรรม และยั่งยืนสนับสนุนให้เกษตรกรและผู้ยากจน ได้มีที่ดินทำกินหรือมีที่ดินที่ใช้เป็นที่อยู่อาศัย และที่ดินที่ใช้ร่วมกันเพื่อประโยชน์ของชุมชน โดย สบกด. จะดำเนินงานภายใต้นโยบาย และแผนการบริหารจัดการทรัพยากรดิน และที่ดินของประเทศของ คทช. ทั้งนี้ร่าง พระราชบัญญัติฯ ผ่านการพิจารณาจาก คณะอนุกรรมการนโยบาย แนวทาง และมาตรการ การบริหารจัดการที่ดินและทรัพยากรดินและ คณะอนุกรรมการกลั่นกรองกฎหมายการบริหาร จัดการที่ดินและทรัพยากรดินด้วยแล้ว

และสถาบันบริหารจัดการธนาคารที่ดิน (องค์การมหาชน)(บจธ.) ได้จัดรับฟังความคิดเห็น จากประชาชนตามมาตรา ๗๗ ของรัฐธรรมนูญ แห่งราชอาณาจักรไทย และจัดทำเอกสาร ประกอบรายงานการวิเคราะห์ผลกระทบที่อาจ เกิดขึ้นของกฎหมายแล้ว

๓) ร่างแผนพัฒนาศูนย์เทคโนโลยีสารสนเทศ ที่ดินและทรัพยากรดินพ.ศ. ๒๕๖๕ - ๒๕๗๐ เพื่อให้ สคทช. เป็นองค์กรที่มีสมรรถนะสูง ในการขับเคลื่อนนโยบายด้านที่ดินและ ทรัพยากรดิน สนับสนุนการดำเนินงานของ คทช. ภายใต้หลักการ อนุรักษ์ รักษาสมดุลการใช้ ประโยชน์สูงสุด ทัวถึงและเป็นธรรม มุ่งสู่เป้าหมาย การพัฒนาที่ยั่งยืนประกอบด้วย ๕ ยุทธศาสตร์ ได้แก่ (๑) การบูรณาการแบบรวมศูนย์



(๒) การพัฒนานวัตกรรมและบุคลากรดิจิทัล
(๓) การสร้างความร่วมมือและเครือข่าย (๔) การพัฒนาและวางรากฐานเทคโนโลยี และ(๕) การขับเคลื่อนธรรมาภิบาลดิจิทัลที่ดี ทั้งนี้ การดำเนินงานระยะที่ ๑ (พ.ศ. ๒๕๖๕ - ๒๕๖๖) ของแผนพัฒนาฯ สคทช. จะขอรับการสนับสนุนงบประมาณงบกลางประจำปีงบประมาณ พ.ศ. ๒๕๖๕ และในปีถัดไป จะดำเนินการจัดทำคำขอตั้งงบประมาณรายจ่ายประจำปีตามปกติต่อไป

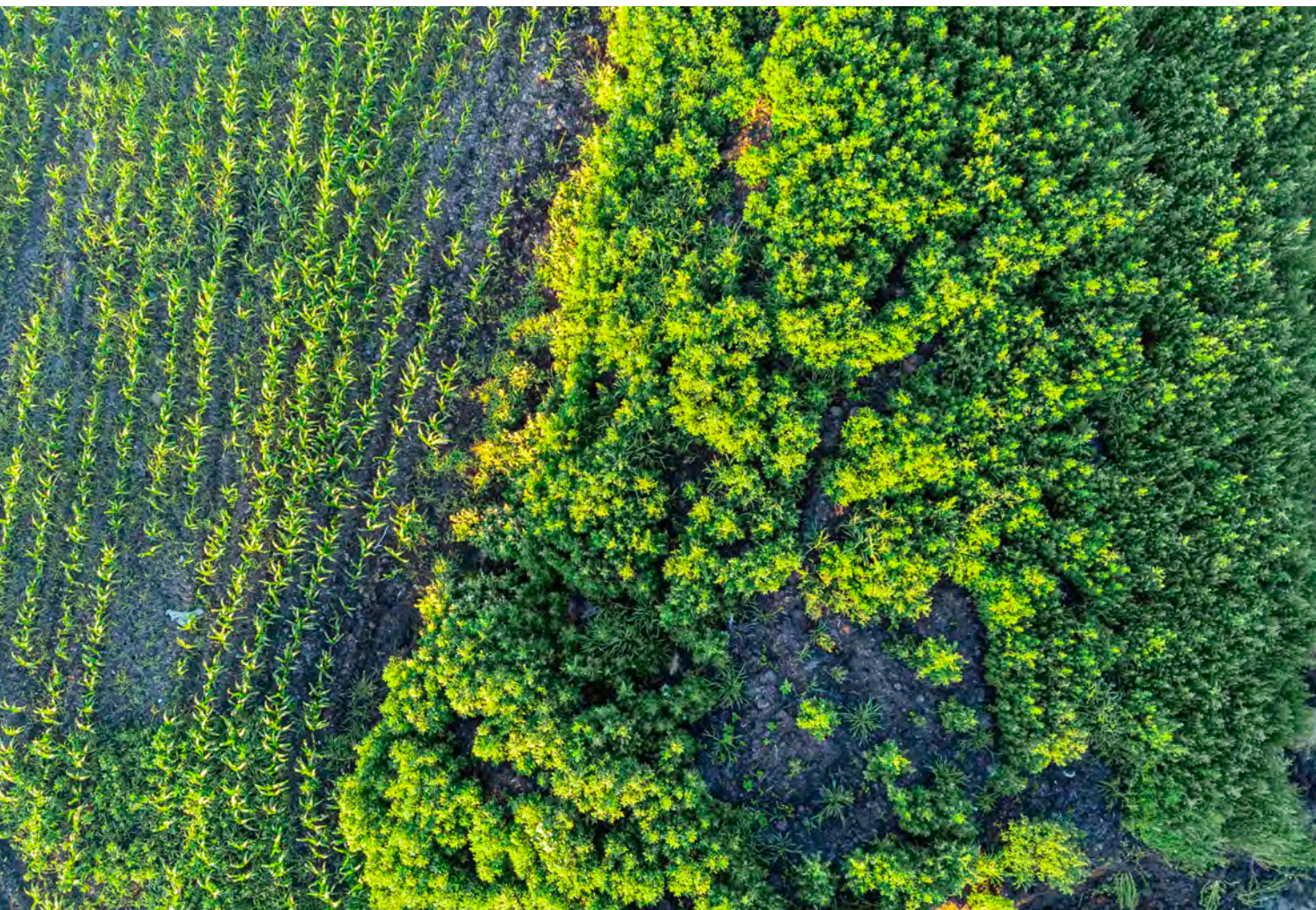
๔) การปรับปรุงแผนที่แนวเขตที่ดินของรัฐแบบบูรณาการมาตราส่วน ๑:๔๐๐๐ (One Map) และแก้ไข ปัญหาแนวเขตที่ดินของรัฐของพื้นที่กลุ่มที่ ๑ จำนวน ๑๑ จังหวัด (จังหวัดนนทบุรี นครปฐม อ่างทอง สิงห์บุรี สมุทรสงคราม กรุงเทพมหานคร สมุทรปราการ ปทุมธานี พระนครศรีอยุธยา สมุทรสาคร และสุพรรณบุรี) โดยเมื่อวันที่ ๒๖ สิงหาคม ๒๕๖๔ คณะอนุกรรมการปรับปรุงแผนที่แนวเขตที่ดินของรัฐฯ ได้พิจารณาผลการปรับปรุง One Map และข้อเสนอแนะ/แนวทางการแก้ไขปัญหาของหน่วยงานที่รับผิดชอบที่ดินของรัฐ ซึ่งอาจมีผลกระทบกับประชาชนที่อยู่อาศัยในที่ดินของรัฐแต่ละประเภทที่ได้ดำเนินการแล้วเสร็จ และอยู่ระหว่างตรวจสอบและปรับปรุง One Map ของพื้นที่ ๑๑ จังหวัด กลุ่มที่ ๒ ต่อไป พร้อมกันนี้ มีข้อเสนอแนะและแนวทางแก้ไขปัญหา เช่น (๑) กรณีเอกชนยกที่ดินหรืออุทิศที่ดินให้แก่รัฐ กรมธนารักษ์จะให้เอกชนโอนกรรมสิทธิ์ให้กับ กค. กรณีที่ยังมีข้อพิพาทอยู่ระหว่างเอกชนกับกรมธนารักษ์ (๒) กรณีประกาศเขตฯ หลังปี ๒๕๓๕ กรมอุทยานแห่งชาติ สัตว์ป่า และพันธุ์พืช เสนอว่าให้กรมที่ดินตรวจสอบพิสูจน์สิทธิการได้มาของแปลงที่ดินว่าชอบด้วยกฎหมายหรือไม่ และ (๓) การตรวจพิสูจน์สิทธิการได้มาของแปลงที่ดิน

๕) การป้องกันและตรวจสอบการบุกรุกที่ดินของรัฐ และแนวทางการช่วยเหลือเยียวยาเกษตรกรที่ทำการเกษตรในพื้นที่ที่ไม่มีเอกสารสิทธิ (๑) ข้อมูลการทำเกษตรในพื้นที่ที่ไม่มีเอกสารสิทธิ จากหน่วยงานต่าง ๆ เช่น กระทรวงเกษตรและสหกรณ์ โดยสำนักงานการปฏิรูปที่ดินเพื่อเกษตรกรรม มีเกษตรกรพืชไร่/พืชสวน ประมาณ ๓๔,๕๔๖ ราย (แปลง) ที่ไม่ยินยอมเข้าสู่กระบวนการปฏิรูปที่ดิน ทั้งนี้ เป็นที่ดินในเขตปฏิรูปที่ดินเนื้อที่ประมาณ ๑.๑๘ ล้านไร่ **ทส. โดยกรมป่าไม้** อยู่ระหว่างสำรวจข้อมูลการครอบครอง

One Map

คือ แนวทาง
การปรับปรุงเขตที่ดิน
ของรัฐ เพื่อให้ได้
แนวเขตที่ดินของรัฐที่
ไม่ทับซ้อนกัน ทำให้เกิด
การกำหนดแนวทาง
การบริหารจัดการที่ดิน
ที่มีประสิทธิภาพ





ที่ดินในพื้นที่ป่าสงวนแห่งชาติ เนื้อที่ประมาณ ๑๒.๕๐ ล้านไร่ ๑๙,๕๗๖ หมู่บ้าน กระทรวงมหาดไทย โดยกรมที่ดิน มีเกษตรกรที่ทำพืชไร่/พืชสวน ประมาณ ๓๒,๙๔๑ ราย มีที่สาธารณประโยชน์เนื้อที่ประมาณ ๔๓๔,๑๒๗ ไร่ และมีแนวโน้มการบุกรุกเพิ่มขึ้น เนื่องจากราษฎรไม่มีที่ดินทำกินและอยู่อาศัย (๒) แนวทางการแก้ไขปัญหาการทำเกษตรในพื้นที่ที่ไม่มีเอกสารสิทธิ ได้แก่ **กรณีการป้องกันการบุกรุกที่ดินของรัฐเพื่อทำการเกษตร** เช่น กำชับผู้มีอำนาจหน้าที่ดูแลรักษาตามกฎหมายในการควบคุมกำกับดูแลและปรับปรุง One Map **การทำการเกษตรในพื้นที่ที่ไม่มีเอกสารสิทธิหรือไม่ได้รับอนุญาต** เช่น นำที่ดินของรัฐที่ถูกบุกรุกเข้าสู่กระบวนการจัดที่ดินทำกินให้ชุมชน และรังวัดออก/ตรวจสอบหนังสือสำคัญสำหรับที่หลวงในที่ดินอันเป็นที่สาธารณสมบัติของแผ่นดินและการบริหารจัดการการพัฒนาพื้นที่ และผลผลิตทางการเกษตร (ภายหลังจากการจัดที่ดินหรือได้รับอนุญาตตามกฎหมายแล้ว) เช่น ส่งเสริมและพัฒนาอาชีพ พัฒนาปัจจัยพื้นฐานและจัดหาแหล่งน้ำเพื่อการเกษตร

ส่วนที่ ๓

งบประมาณดำเนินงาน
ภายใต้โครงการ
จัดที่ดินทำกินให้ชุมชน
ปีงบประมาณ
พ.ศ. ๒๕๖๔

ส่วนที่ ๓ งบประมาณดำเนินงานภายใต้โครงการ จัดที่ดินทำกินให้ชุมชน ปิ๊งงบประมาณ พ.ศ. ๒๕๖๔

หน่วย: ล้านบาท

กระทรวง – หน่วยงาน	วงเงินงบประมาณ (พ.ร.บ.)	ผลการใช้จ่าย	
		งบประมาณ	ร้อยละ
รวมทั้งสิ้น	๑๕๓,๐๖๕,๐๐๐.๐๐	๑๔๐,๖๖๕,๘๗๓.๖๒	๙๑.๙
กระทรวงเกษตรและสหกรณ์	๕๕,๓๑๒,๒๐๐.๐๐	๕๑,๙๙๐,๖๒๒.๑๒	๙๓.๙๙
๑ กรมประมง	๖,๘๑๔,๒๐๐.๐๐	๖,๗๓๖,๙๑๕.๐๐	๙๘.๘๗
๒ กรมปศุสัตว์	๙,๒๗๑,๐๐๐.๐๐	๙,๒๒๐,๘๔๔.๐๐	๙๙.๔๖
๓ กรมพัฒนาที่ดิน	๑๔,๐๑๔,๕๐๐.๐๐	๑๓,๗๗๓,๐๕๒.๙๕	๙๘.๒๘
๔ กรมส่งเสริมการเกษตร	๔,๑๒๑,๐๐๐.๐๐	๔,๐๗๔,๓๐๒.๐๐	๙๘.๘๗
๕ กรมส่งเสริมสหกรณ์	๔,๖๒๐,๒๐๐.๐๐	๔,๐๒๔,๓๐๖.๐๐	๘๗.๑
๖ สำนักงานการปฏิรูปที่ดินเพื่อเกษตรกรรม	๑๖,๔๗๑,๓๐๐.๐๐	๑๔,๑๖๑,๒๐๒.๑๗	๘๕.๙๘
กระทรวงทรัพยากรธรรมชาติและสิ่งแวดล้อม	๗๗,๓๗๕,๔๐๐.๐๐	๗๑,๘๖๑,๐๑๐.๒๘	๙๒.๘๗
๗ กรมทรัพยากรทางทะเลและชายฝั่ง	๑๘,๖๙๘,๘๐๐.๐๐	๑๘,๖๙๘,๘๐๐.๐๐	๑๐๐
๘ กรมป่าไม้	๓๖,๗๗๓,๐๐๐.๐๐	๓๓,๓๙๔,๕๐๕.๑๔	๙๐.๘๑
๙ สำนักงานนโยบายและแผนทรัพยากรธรรมชาติและสิ่งแวดล้อม	๒๑,๙๐๓,๖๐๐.๐๐	๑๙,๗๖๗,๗๐๕.๑๔	๙๐.๒๕
กระทรวงมหาดไทย	๒๐,๓๗๗,๔๐๐.๐๐	๑๖,๘๑๔,๒๔๑.๒๒	๘๒.๕๑
๑๐ กรมการปกครอง	๓,๕๔๘,๒๐๐.๐๐	๓,๕๔๘,๐๗๓.๗๑	๑๐๐
๑๑ กรมที่ดิน	๑๖,๘๒๙,๒๐๐.๐๐	๑๓,๒๖๖,๑๖๗.๕๑	๗๘.๘๓

หมายเหตุ : ๑. ข้อมูลดังกล่าวเป็นการรายงานผลการใช้จ่ายตามระบบบริหารการเงินการคลังภาครัฐแบบอิเล็กทรอนิกส์ (GFMS) ของกระทรวงการคลัง
รายงานข้อมูล ณ วันที่ ๓๐ กันยายน พ.ศ. ๒๕๖๔
๒. ผลการใช้จ่ายของกรมทรัพยากรทางทะเลและชายฝั่ง กรมป่าไม้ จะเป็นกิจกรรมที่แทรกภายใต้ผลผลิต/โครงการ ทำให้ไม่สามารถตรวจสอบ
จากระบบ GFMS ได้ต้องใช้ข้อมูลตามที่กรมรายงาน
๓. ผลการใช้จ่ายของสำนักงานนโยบายและแผนทรัพยากรธรรมชาติและสิ่งแวดล้อม ข้อมูลจากเอกสารรายงานงบประมาณ
ณ วันที่ ๓๐ กันยายน ๒๕๖๔

ส่วนที่ ๔

สรุปผล
การดำเนินงาน
ของคณะกรรมการ
นโยบายที่ดิน
แห่งชาติ

๔.๑ ผลการดำเนินงานในภาพรวม ของคณะกรรมการนโยบายที่ดินแห่งชาติ



๑. ผลการจัดที่ดินทำกินให้ชุมชนปีงบประมาณ พ.ศ. ๒๕๕๘ – ๒๕๖๔

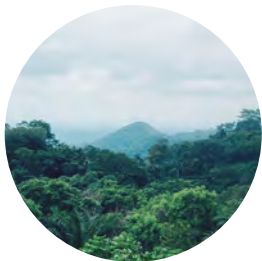
การจัดที่ดินทำกินให้ชุมชนเป็นการดำเนินการตามนโยบายของรัฐบาล (พลเอก ประยุทธ์ จันทร์โอชา นายกรัฐมนตรี) แดงต่อรัฐสภา เมื่อวันที่ ๒๕ กรกฎาคม ๒๕๖๒ ข้อ ๑๐ การฟื้นฟูทรัพยากรธรรมชาติและรักษาสิ่งแวดล้อมเพื่อสร้างการเติบโตอย่างยั่งยืน ข้อ ๑๐.๒ ปรับปรุงระบบที่ดินทำกินและลดความเหลื่อมล้ำด้านการถือครองที่ดิน โดยจัดสรรที่ดินทำกินและที่อยู่อาศัยให้แก่ราษฎรที่ยากไร้และเกษตรกรตามหลักการของคณะกรรมการนโยบาย

ที่ดินแห่งชาติ การกระจายสิทธิการถือครองให้แก่ผู้ที่อยู่ในพื้นที่ที่ไม่ได้ถูกล้ำและมีการป้องกันการเปลี่ยนมือไปอยู่ในครอบครองของผู้ที่มีเชื้อสายตระกูลและผู้อาวุโส จัดทำระบบฐานข้อมูลเพื่อการบริหารจัดการที่ดิน จัดทำหลักฐานการถือครองที่ดินของรัฐทุกประเภท จัดทำแผนที่แสดงแนวเขตที่ดินของรัฐให้ชัดเจนและเร่งแก้ไขปัญหาคาดที่ดินทับซ้อนและแนวเขตพื้นที่ป่าไม่ชัดเจนเพื่อลดข้อขัดแย้งระหว่างประชาชนกับเจ้าหน้าที่รัฐ

หลักการจัดที่ดินทำกินให้ชุมชนเป็นไปตามมติคณะรัฐมนตรี เมื่อวันที่ ๒๒ ธันวาคม ๒๕๕๘ เรื่อง การจัดที่ดินทำกินให้ชุมชนตามนโยบายรัฐบาล อนุมัติหลักการการจัดที่ดินทำกินให้ชุมชนในลักษณะแปลงรวม โดยไม่ให้เกิดกรรมสิทธิ์แต่อนุญาตให้เข้าทำประโยชน์ในที่ดินของรัฐเป็นกลุ่มหรือชุมชน ตามหลักเกณฑ์และเงื่อนไขที่ คทช. กำหนดในรูปแบบสหกรณ์หรือรูปแบบอื่นที่เหมาะสมเพื่อร่วมกันบริหารจัดการที่ดิน รวมทั้งการส่งเสริมการประกอบอาชีพตาม

ศักยภาพของพื้นที่ โดยที่ดินของรัฐทุกประเภท ต้องป้องกันไม่ให้เกิดการบุกรุกตัดขาด โดยเฉพาะอย่างยิ่ง ๑) พื้นที่ต้นน้ำในเขตชั้นคุณภาพ ลุ่มน้ำชั้นที่ ๑ และ ๒ ให้ดำเนินการตามมติ คณะรัฐมนตรี เมื่อวันที่ ๒๖ พฤศจิกายน ๒๕๖๑ และพิจารณาหาแนวทางแก้ไขให้เหมาะสม โดยน้อมนำแนวพระราชดำริที่เกี่ยวข้องมาปฏิบัติ เช่น โครงการบ้านเล็กในป่าใหญ่ โครงการ หมู่บ้านป่าไม้แผนใหม่มาพัฒนาและดูแล หมู่บ้านที่อยู่ในพื้นที่ป่า และ ๒) พื้นที่กันชน รอบพื้นที่ป่าอนุรักษ์และพื้นที่ป่าสมบูรณ์

ให้จัดในรูปแบบป่าชุมชน เพื่อป้องกันไม่ให้พื้นที่ ป่าสมบูรณ์ถูกบุกรุก ทั้งนี้ การจัดที่ดินของรัฐ ภายใต้การดำเนินงานของ คทช. ให้เป็นไปตาม กฎหมายและหลักเกณฑ์ที่หน่วยงานของรัฐ และ คทช. กำหนด โดยที่ประชุมคณะกรรมการ นโยบายที่ดินแห่งชาติ ครั้งที่ ๒/๒๕๕๗ เมื่อวันที่ ๒ ธันวาคม ๒๕๕๗ เห็นชอบให้ใช้ชื่อว่า “การจัดที่ดินทำกินให้ชุมชน” ซึ่ง คทช. ได้เห็นชอบ ที่ดินของรัฐที่จะนำมากำหนดเป็นพื้นที่เป้าหมาย จัดที่ดินทำกินให้ชุมชน ๙ ประเภท ดังนี้



ป่าสงวนแห่งชาติ



ป่าชายเลน



ที่ดินในเขตปฏิรูปที่ดิน



ที่ดินสาธารณประโยชน์



ที่ราชพัสดุ



ที่ดินสงวนเพื่อกิจการนิคม
ในนิคมสร้างตนเอง



ป่าตามพระราชบัญญัติ
ป่าไม้ พุทธศักราช
๒๔๘๔



ป่าไม้ถาวร



ที่นิคมสหกรณ์

ปีงบประมาณ พ.ศ. ๒๕๕๘ – ๒๕๖๔ คณะอนุกรรมการจัดหาที่ดินกำหนดพื้นที่เป้าหมาย
จำนวนทั้งสิ้น ๑,๔๔๒ พื้นที่ ครอบคลุม ๗๐ จังหวัด เนื้อที่ประมาณ ๕,๗๕๗,๖๘๒ – ๐ – ๖.๖๔ ไร่



การจัดที่ดินทำกินให้ชุมชนตามนโยบายรัฐบาล

ผลการดำเนินงาน



ออกหนังสืออนุญาตแล้ว

จำนวน ๑,๑๗๑ พื้นที่ ๗๐ จังหวัด
เนื้อที่ ๓,๕๓๕,๗๔๙ - ๒ - ๖๕.๓๙ ไร่



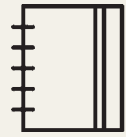
จัดคนลงพื้นที่

จำนวน ๖๘,๗๐๗ ราย ๓๐๓ พื้นที่
๖๗ จังหวัด เนื้อที่ ๔๖๔,๗๙๐ ไร่



ส่งเสริมและพัฒนาอาชีพ

จำนวน ๑๘๕ พื้นที่ ๖๒ จังหวัด
ประชาชนในพื้นที่ ๔๖,๘๒๐ ราย



มอบสมุดประจำตัว

๖๐,๗๙๖ เล่ม ๕๔ จังหวัด



จัดตั้งสหกรณ์ กลุ่มสหกรณ์ ในพื้นที่ คทช.

จำนวน ๘๓ แห่ง

๒. การดำเนินงานตามแผนการปฏิรูปประเทศ ด้านสังคม เรื่องการสร้างมูลค่าให้กับที่ดิน ที่รัฐจัดให้กับประชาชน

สำหรับการดำเนินกิจกรรมการปฏิรูปที่จะส่งผลทำให้เกิดการเปลี่ยนแปลงต่อประชาชนอย่างมีนัยสำคัญ (Big Rock) กิจกรรมปฏิรูปที่ ๕ มีระยะเวลาในการดำเนินการทั้งหมด ๒ ปี (พ.ศ. ๒๕๖๔ - ๒๕๖๕) มีหน่วยงานที่เกี่ยวข้องจำนวน ๔ หน่วยงาน ได้แก่ สำนักงานคณะกรรมการนโยบายที่ดินแห่งชาติ (สคทช.) สำนักงานการปฏิรูปที่ดินเพื่อเกษตรกรรม (ส.ป.ก.) กรมธนารักษ์ (ธร.) และสถาบันบริหารจัดการธนาคารที่ดิน (องค์การมหาชน) (บจธ.) โดยได้มีการกำหนดโครงการ/การดำเนินงานในการขับเคลื่อนกิจกรรมฯ ในระหว่างปี ๒๕๖๔ - ๒๕๖๕ ประกอบด้วย ๑) โครงการจัดทำแนวทางการสร้างมูลค่าที่ดินที่รัฐจัดให้กับประชาชน โดย สคทช. ในปีงบประมาณ พ.ศ. ๒๕๖๕ ๒) โครงการบริหารจัดการที่ดินทำกินแก่เกษตรกรรายย่อยและผู้ด้อยโอกาส กิจกรรมการศึกษาปรับปรุงกฎหมายเกี่ยวกับการปฏิรูปที่ดินเพื่อเกษตรกรรมและประชาชนโดย ส.ป.ก. ในปีงบประมาณ พ.ศ. ๒๕๖๔ ๓) การสำรวจข้อมูลและปรับปรุงราคาประเมินที่ดินในกรุงเทพมหานครและในภูมิภาค โดย ธร. ในปีงบประมาณ พ.ศ. ๒๕๖๔ - ๒๕๖๕ และโครงการศึกษาความเป็นไปได้ในการตั้งหรือควมรวมองค์กรที่จะช่วยซื้อขายที่ดินด้อยค่า สิทธิการเช่า การเช่าซื้อ โดยการผ่อนชำระ การประกันความเสี่ยง การใช้ที่ดินที่รัฐให้ใช้ให้เช่า หรืออื่น ๆ ในเชิงพาณิชย์ โดย บจธ. ในปีงบประมาณ พ.ศ. ๒๕๖๕

ความก้าวหน้าผลการดำเนินงานในช่วงไตรมาส ๔ ประจำปีงบประมาณ พ.ศ. ๒๕๖๔ พบว่าทุกโครงการมีการดำเนินการที่เป็นไปตามแผนการขับเคลื่อนกิจกรรมปฏิรูปประเทศฯ ที่กำหนดไว้ และได้มีการรวบรวมนำเสนอสำนักงานสภาพัฒนาการเศรษฐกิจและสังคมแห่งชาติ ในฐานะฝ่ายเลขานุการคณะกรรมการยุทธศาสตร์ชาติและคณะกรรมการปฏิรูปประเทศเพื่อรวบรวมและจัดทำรายงานความคืบหน้าในการดำเนินการตามแผนการปฏิรูปประเทศเสนอต่อรัฐสภาต่อไป

๓. การจัดทำแผนปฏิบัติการ ด้านการบริหารจัดการที่ดินและทรัพยากรดิน ของประเทศ (พ.ศ. ๒๕๖๖ - ๒๕๗๐)

สำนักงานคณะกรรมการนโยบายที่ดินแห่งชาติ ในฐานะฝ่ายเลขานุการ คทช. มีการดำเนินโครงการเพื่อจัดทำแผนปฏิบัติการด้านการบริหารจัดการที่ดินและทรัพยากรดินของประเทศ (พ.ศ. ๒๕๖๖ - ๒๕๗๐) ให้สอดคล้องกับกรอบนโยบายหลักด้านที่ดินและทรัพยากรดิน รวมทั้งสอดคล้องกับแผนระดับ ๑ (ยุทธศาสตร์ชาติ) แผนระดับที่ ๒ (แผนแม่บทภายใต้ยุทธศาสตร์ชาติ แผนการปฏิรูปประเทศ แผนพัฒนาเศรษฐกิจและสังคมแห่งชาติ และนโยบายความมั่นคงแห่งชาติ) ในประเด็นที่เกี่ยวข้อง เพื่อสนับสนุนการขับเคลื่อนภารกิจของหน่วยงาน รวมทั้งการจัดทำแนวทางการขับเคลื่อน กำกับ ติดตาม และประเมินผลการดำเนินงานตามแผนปฏิบัติการฯ เพื่อให้เกิดผลสัมฤทธิ์ตามเป้าหมายอย่างเป็นรูปธรรม โดยดำเนินการโครงการเริ่มต้นวันที่ ๑๓ ธันวาคม ๒๕๖๔ และสิ้นสุดโครงการวันที่ ๑๐ กรกฎาคม ๒๕๖๕ ระยะเวลาดำเนินโครงการ ๒๑๐ วัน

๔. การลงพื้นที่ภายใต้ภารกิจ คทช. ที่สำคัญ



๑๐ ตุลาคม ๒๕๖๓ นายวรารัฐ ศิลปอาษา รัฐมนตรีว่าการกระทรวงทรัพยากรธรรมชาติและสิ่งแวดล้อม เป็นประธานในการมอบหนังสืออนุญาตให้เข้าทำประโยชน์หรืออยู่อาศัยภายในเขตป่าสงวนแห่งชาติ เพื่อดำเนินโครงการจัดที่ดินทำกินให้ชุมชนตามนโยบายรัฐบาลท้องที่จังหวัดสุพรรณบุรี ณ ห้องประชุมศาลากลางจังหวัดสุพรรณบุรี อำเภอเมืองสุพรรณบุรี จังหวัดสุพรรณบุรี ในการประชุมเพื่อติดตามความก้าวหน้าการดำเนินการขับเคลื่อนไทยไปด้วยกันในพื้นที่จังหวัดสุพรรณบุรี กาญจนบุรี และนครปฐม ซึ่งเป็นที่ดินป่าสงวนแห่งชาติในความรับผิดชอบของกรมป่าไม้ที่ได้อนุญาตเพื่อดำเนินโครงการจัดที่ดินทำกินให้ชุมชนตามนโยบายรัฐบาล โดยมอบให้แก่ผู้ว่าราชการจังหวัดสุพรรณบุรี จำนวน ๑ พื้นที่ ๑ จังหวัด ในเขตป่าสงวนแห่งชาติ ป่าห้วยขมิ้น ป่าพุน้ำร้อน และป่าหนองหญ้าไทร เนื้อที่ ๓๕๒ - ๓ - ๘๕ ไร่ ทั้งนี้ การมอบหนังสืออนุญาตให้เข้าทำประโยชน์หรืออยู่อาศัยภายในเขตป่าสงวนแห่งชาติ เพื่อดำเนินโครงการจัดที่ดินทำกินให้ชุมชนตามนโยบายรัฐบาล ภายใต้คณะกรรมการนโยบายที่ดินแห่งชาติ (คทช.) ในพื้นที่ป่าสงวนแห่งชาติ ท้องที่จังหวัดสุพรรณบุรีดังกล่าวมีราษฎรได้รับประโยชน์ สามารถอยู่อาศัยทำกินในพื้นที่ป่าสงวนแห่งชาติได้อย่างถูกต้องเหมาะสม จำนวนประมาณ ๙๐ ครัวเรือน

๒๔ ธันวาคม ๒๕๖๓ ผู้แทนจากฝ่ายเลขานุการคณะกรรมการนโยบายที่ดินแห่งชาติ (สำนักงานนโยบายและแผนทรัพยากรธรรมชาติและสิ่งแวดล้อม) ผู้แทนจากฝ่ายเลขานุการคณะกรรมการจัดที่ดิน (กรมที่ดิน) และผู้แทนหน่วยงานในคณะกรรมการนโยบายที่ดินจังหวัดชัยนาท (คทช. จังหวัดชัยนาท) จัดประชุมเพื่อติดตามความก้าวหน้าผลการดำเนินงานในพื้นที่จัดที่ดินทำกินให้ชุมชนในพื้นที่สาธารณประโยชน์เขาพลอง ต.ท่าพระ อ.เมือง จ.ชัยนาท พร้อมทั้งพบปะกับประชาชนเพื่อชี้แจงและสร้างความเข้าใจเกี่ยวกับแนวทางการดำเนินงานการจัดที่ดินทำกินให้ชุมชน รวมทั้งรับฟังความเห็นและสภาพปัญหาจากประชาชนในพื้นที่



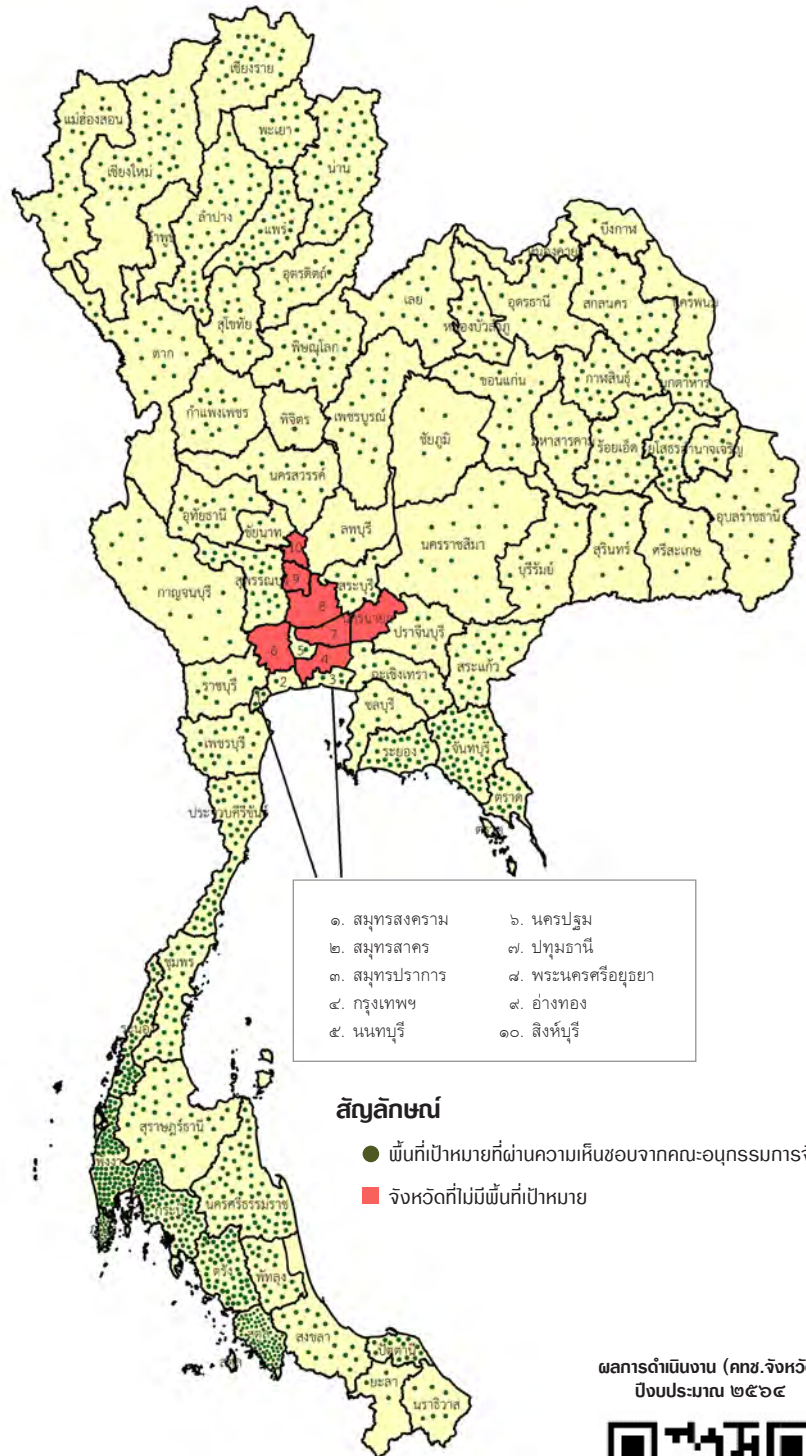
๑๖ - ๑๙ กันยายน ๒๕๖๔ สคทช. ในฐานะฝ่ายเลขานุการคณะกรรมการนโยบายที่ดินแห่งชาติ ลงพื้นที่ติดตามผลการดำเนินการจัดที่ดินทำกินให้ชุมชน ในพื้นที่ป่าสงวนแห่งชาติป่าแม่ทา ต.แม่ทา อ.แม่ออน จ.เชียงใหม่ และพื้นที่ป่าสงวนแห่งชาติป่าจอมทอง ต.สันติสุข อ.จอมทอง จ.เชียงใหม่ เพื่อรับทราบปัญหาและอุปสรรคในกระบวนการจัดที่ดิน ร่วมกับหน่วยงานที่เกี่ยวข้อง ประกอบด้วย กรมส่งเสริมสหกรณ์ กรมป่าไม้ กรมที่ดิน และองค์การบริหารส่วนตำบลแม่ทา

๔.๒ ผลการดำเนินงานของคณะกรรมการ ภายใต้คณะกรรมการนโยบายที่ดินแห่งชาติ

๑. คณะอนุกรรมการจัดหาที่ดิน

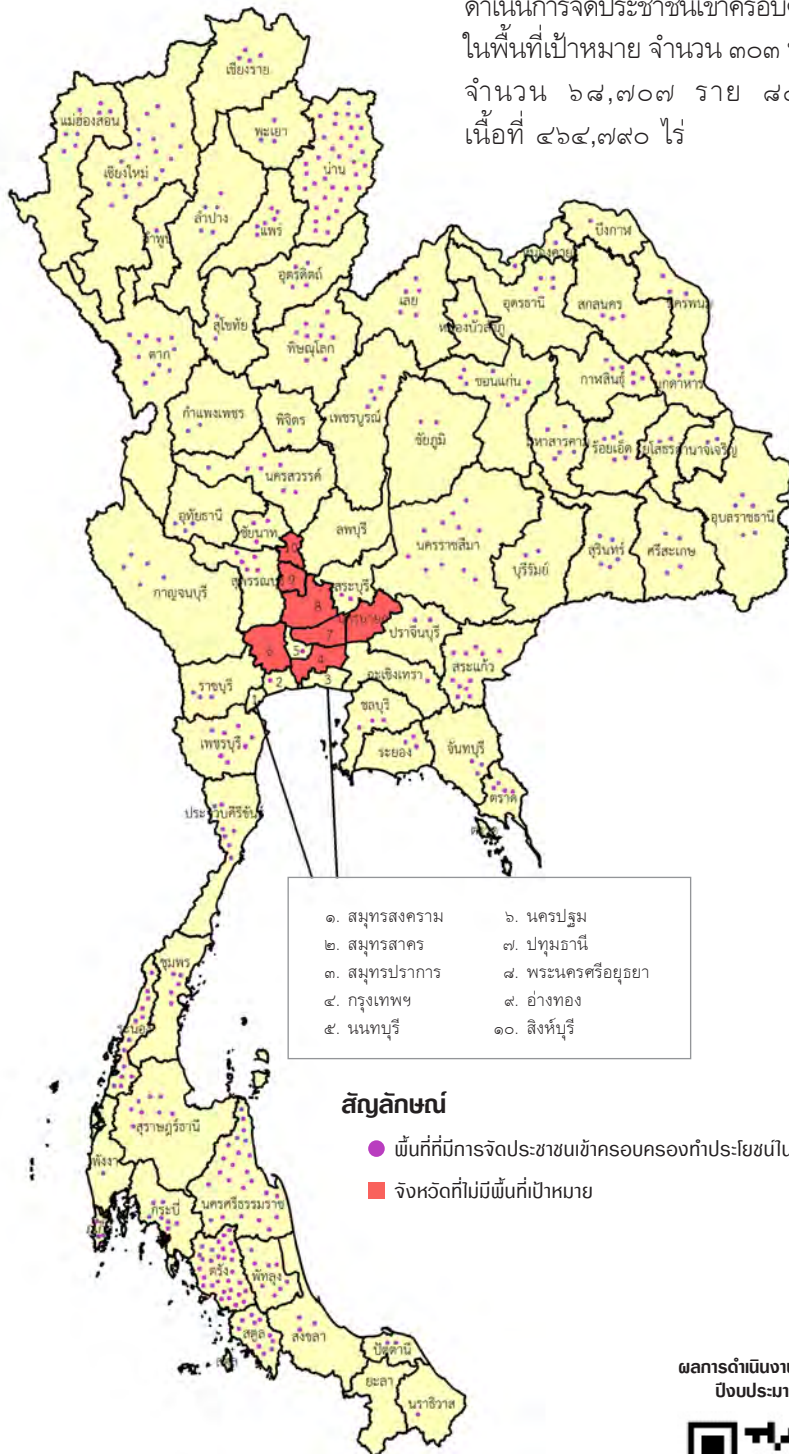
ปีงบประมาณ พ.ศ. ๒๕๕๘ - ๒๕๖๔ คณะอนุกรรมการจัดหาที่ดิน ได้ดำเนินการจัดหาที่ดินของรัฐจำนวน ๙ ประเภท ได้แก่ ป่าสงวนแห่งชาติ ป่าตามพระราชบัญญัติป่าไม้ ๒๔๘๔ ป่าไม้ถาวร ป่าชายเลน พื้นที่ในเขตปฏิรูปที่ดิน ที่สาธารณประโยชน์ ที่ราชพัสดุ นิคมสร้างตนเอง และนิคมสหกรณ์ (๑๓ นิคม ๑๔ ป่า) มากำหนดเป็นพื้นที่เป้าหมายเพื่อนำไปดำเนินการจัดที่ดินทำกินให้ชุมชน จำนวน ๑,๔๔๒ พื้นที่ ๗๐ จังหวัด เนื้อที่ ๕,๗๕๗,๖๘๒ - ๐ - ๖.๖๔ ไร่ และคณะอนุกรรมการจัดหาที่ดินได้เห็นชอบให้นำพื้นที่ไปดำเนินการจัดที่ดินทำกินให้ชุมชนแล้วจำนวน ๑,๑๗๑ พื้นที่ ๗๐ จังหวัด เนื้อที่ ๓,๕๓๕,๗๔๙ - ๒ - ๖๕.๓๙ ไร่ ดังนี้

สำหรับป่าสงวนแห่งชาติซึ่งมีพื้นที่เป้าหมายที่จะดำเนินการจัดที่ดินทำกินให้ชุมชนจำนวน ๓.๙ ล้านไร่ คณะอนุกรรมการจัดหาที่ดินได้กำหนดเป็นพื้นที่เป้าหมายครบถ้วนแล้ว และได้ส่งพื้นที่ดังกล่าวให้คณะอนุกรรมการนโยบายที่ดินจังหวัด (คทช.จังหวัด) ทราบเพื่อพิจารณารายละเอียดข้อมูลขอบเขตพื้นที่ และข้อมูลรายชื่อผู้ครอบครองที่ดินที่ได้มีการสำรวจไว้แล้ว ซึ่งผลการพิจารณาของคทช.จังหวัด พบว่าป่าสงวนแห่งชาติมีพื้นที่เป้าหมายเหมาะสมที่จะดำเนินการ ๓.๖๗ ล้านไร่ พื้นที่ดังกล่าวได้มีการอนุญาตให้ผู้ว่าราชการจังหวัดนำไปดำเนินการจัดที่ดินทำกินให้ชุมชนแล้ว ๘ แสนไร่ สำหรับส่วนที่เหลือ ๒.๘๗ ล้านไร่ ได้ผ่านคณะกรรมการพิจารณาการใช้ประโยชน์ในเขตป่าสงวนแห่งชาติแล้ว อยู่ระหว่างการออกหนังสืออนุญาตให้ผู้ว่าราชการจังหวัดต่อไป (ข้อมูล ณ วันที่ ๒๖ พฤศจิกายน ๒๕๖๔)



๒. คณะอนุกรรมการจัดที่ดิน

ผลการดำเนินงานปีงบประมาณ พ.ศ. ๒๕๕๘-๒๕๖๔
ดำเนินการจัดประชาชนเข้าครอบครองทำประโยชน์
ในพื้นที่เป้าหมาย จำนวน ๓๐๓ พื้นที่ ๖๗ จังหวัด
จำนวน ๖๘,๗๐๗ ราย ๘๔,๓๑๔ แปลง
เนื้อที่ ๔๖๔,๗๙๐ ไร่



ผลการดำเนินงาน (คทช.จังหวัด)
ปีงบประมาณ ๒๕๖๔



ผลการจัดประชาชนเข้าครอบครองทำประโยชน์ในพื้นที่เป้าหมาย ปีงบประมาณ พ.ศ. ๒๕๕๘ – ๒๕๖๔

ประเภทพื้นที่	การดำเนินการ		คทช.จังหวัด รับรองคุณสมบัติ		
	พื้นที่	จังหวัด	ราย	แปลง	ไร่
๑. พื้นที่ป่าสงวนแห่งชาติ	๑๕๑	๕๘	๖๐,๕๒๑	๗๔,๖๓๘	๔๓๐,๓๘๔
๒. พื้นที่ป่าชายเลน	๙๔	๙	๓,๐๔๑	๓,๑๒๒	๑๐,๖๒๐
๓. พื้นที่ในเขตปฏิรูปที่ดิน	๒๑	๗	๑,๕๑๓	๒,๑๔๙	๑๑,๕๒๘
๔. พื้นที่สาธารณประโยชน์	๑๗	๙	๒,๓๗๖	๒,๙๔๘	๘,๖๗๙
๕. พื้นที่ราชพัสดุ	๓	๒	๗๕	๑๑๖	๗๒
๖. พื้นที่สงวนไว้เพื่อกิจการนิคมสร้างตนเอง	๑๗	๑๓	๑,๑๘๑	๑,๓๔๑	๓,๕๐๗
รวม	๓๐๓	๖๗	๖๘,๗๐๗	๘๔,๓๑๔	๔๖๔,๗๙๐





๓. คณะอนุกรรมการส่งเสริมพัฒนาอาชีพและการตลาด

แผนและงบประมาณประจำปีงบประมาณ พ.ศ. ๒๕๖๔ งบประมาณจำนวนทั้งสิ้น ๑๔๖,๒๐๗,๒๒๙ บาท (หนึ่งร้อยสี่สิบหกล้านสองแสนเจ็ดพันสองร้อยยี่สิบเก้าบาทถ้วน) ผลเบิกจ่าย ๘ หน่วยงาน รวมทั้งสิ้น ๑๔๒,๖๑๒,๙๐๐ บาท (หนึ่งร้อยสี่สิบสองล้านหกแสนหนึ่งหมื่นสองพันเก้าร้อยบาทถ้วน) คิดเป็นร้อยละ ๙๗.๕๔

ผลการดำเนินงานส่งเสริมพัฒนาอาชีพและการตลาดตั้งแต่ปี พ.ศ. ๒๕๕๘ – ๒๕๖๔ มีรายละเอียดดังนี้

ประเภทที่ดิน	ร้อยละ	พื้นที่	จังหวัด	ประชาชนในพื้นที่ (ราย)
๑. ป่าสงวนแห่งชาติ	๖๔	๑๑๘	๕๗	๔๐,๕๑๕
๒. พื้นที่ปฏิรูปที่ดิน	๑๑	๒๑	๑๐	๑,๗๒๓
๓. ที่สาธารณประโยชน์	๘	๑๕	๙	๒,๒๗๐
๔. ป่าชายเลน	๗	๑๔	๖	๑,๑๒๘
๕. ที่ราชพัสดุ	๑	๑	๑	๔๑
๖. นิคมสร้างตนเอง	๙	๑๖	๑๓	๑,๑๔๓
รวม	๑๐๐	๑๘๕	๖๒	๔๖,๘๒๐

นอกจากนี้ คณะอนุกรรมการส่งเสริมพัฒนาอาชีพและการตลาด ได้แต่งตั้งคณะทำงานศึกษาแนวทางการส่งเสริมพัฒนาอาชีพและการตลาดตามคำสั่งคณะอนุกรรมการส่งเสริมพัฒนาอาชีพและการตลาด ที่ ๑/๒๕๖๔ ลง ๓๑ ธันวาคม พ.ศ. ๒๕๖๔ เรื่อง แต่งตั้งคณะทำงานศึกษาแนวทางการส่งเสริมพัฒนาอาชีพและการตลาด โดยคณะทำงานได้ทำการศึกษาศักยภาพของพื้นที่เป้าหมาย ๑๘๕ พื้นที่ ๖๒ จังหวัด

ภายใต้อำนาจหน้าที่ของคณะอนุกรรมการส่งเสริมพัฒนาอาชีพและการตลาด ตามลักษณะประเภทที่ดิน ๖ ประเภท เพื่อสรุปประเด็นปัญหาที่เกิดขึ้นศึกษาและพิจารณาศักยภาพพื้นที่เป้าหมายและความต้องการสนับสนุนในพื้นที่เพื่อดำเนินการส่งเสริมพัฒนาอาชีพและการตลาดอย่างเหมาะสม ผลการศึกษาสามารถสรุปความต้องการการสนับสนุนในพื้นที่ ดังนี้



ผลการศึกษาความต้องการการสนับสนุนในพื้นที่

ความต้องการการสนับสนุนในพื้นที่	จำนวน (พื้นที่)	ร้อยละ
การรวมกลุ่ม	๔๗	๒๕.๔๐๕
การพัฒนาดิน	๗๕	๔๐.๕๔๑
น้ำ	๑๐๓	๕๕.๖๗๖
สารอาหารปุ๋ย	๗๗	๔๑.๖๒๒
ความรู้ในการประกอบอาชีพ	๙๙	๕๓.๕๑๔
อื่น ๆ	๑๓	๗.๐๒๗



ฐานข้อมูล Zoning

นอกจากใช้เป็นข้อมูลด้านการพัฒนาและใช้ประโยชน์จากที่ดินแล้ว ยังใช้ในการติดตามการเปลี่ยนแปลงและการบริหารจัดการพื้นที่

พร้อมกันนี้ คณะทำงานฯ ได้เสนอโครงการส่งเสริมและพัฒนาอาชีพเพื่อแก้ไขปัญหาที่ดินของเกษตรกรปี ๒๕๖๕ - ๒๕๗๐ ภายใต้ความร่วมมือของหน่วยงานในคณะอนุกรมส่งเสริมพัฒนาอาชีพและการตลาด ประกอบด้วย กรมวิชาการเกษตร กรมส่งเสริมสหกรณ์ กรมพัฒนาที่ดิน กรมส่งเสริมการเกษตร กรมประมง กรมหม่อนไหม กรมการปกครอง สำนักงานการปฏิรูปที่ดินเพื่อเกษตรกรรม กรมการพัฒนาชุมชน กรมชลประทาน สำนักงานเศรษฐกิจการเกษตร กรมปศุสัตว์ กรมตรวจบัญชีสหกรณ์ กรมการค้าภายใน กรมส่งเสริมการปกครองท้องถิ่น โดยมีวัตถุประสงค์เพื่อสร้างรายได้จากอาชีพหลักและอาชีพเสริมให้แก่สมาชิกสหกรณ์/กลุ่มเกษตรกรในพื้นที่ คทช. มีรายได้สม่ำเสมอและเพียงพอต่อการดำรงชีวิตตามแนวทางปฏิบัติตามขั้นตอนการดำเนินงานของคณะอนุกรรมการส่งเสริมพัฒนาอาชีพและการตลาด ที่ คทช. กำหนดไว้ ๖ ด้าน ได้แก่ ๑) ด้านการพัฒนาที่ดินและการใช้ประโยชน์ที่ดินบนพื้นฐานข้อมูล Zoning ๒) ด้านการพัฒนาแหล่งน้ำและการพัฒนาปัจจัยพื้นฐาน ๓) ด้านการส่งเสริมและพัฒนาอาชีพ การจัดทำเมนูอาชีพเชิงบูรณาการ ๔) ด้านการส่งเสริมการรวมกลุ่ม ๕) ด้านการสนับสนุนการเข้าถึงแหล่งทุน และ ๖) ด้านการส่งเสริมและจัดทำบัญชีครัวเรือน

๔. คณะอนุกรรมการนโยบายที่ดินจังหวัด (คทช. จังหวัด)

คณะอนุกรรมการนโยบายที่ดินจังหวัด (คทช. จังหวัด) ได้จัดประชุมประจำปีงบประมาณ พ.ศ. ๒๕๖๔ จำนวน ๓๘ ครั้ง วาระการประชุมที่สำคัญ อาทิ ๑) การพิจารณาออกใบอนุญาตให้เข้าทำประโยชน์หรืออยู่อาศัยในเขตป่าสงวนแห่งชาติ พื้นที่เป้าหมายโครงการจัดที่ดินทำกินให้ชุมชนของจังหวัด ๒) การรับทราบพื้นที่เป้าหมายโครงการจัดที่ดินทำกินให้ชุมชนของจังหวัดเพิ่มเติม ๓) การยกเลิกพื้นที่ออกจากพื้นที่เป้าหมายการจัดที่ดินทำกินให้ชุมชนหรืออยู่อาศัยของจังหวัด ๔) การรับทราบและเร่งรัดผลการดำเนินงานในพื้นที่เป้าหมายโครงการจัดที่ดินทำกินให้ชุมชนของจังหวัด ๕) การเสนอแก้ไขหลักเกณฑ์กระบวนการจัดที่ดินทำกินให้ชุมชน ๖) การพิจารณาแผนปฏิบัติงานประจำปีงบประมาณ พ.ศ. ๒๕๖๕ ของคณะทำงานจัดหาที่ดิน คณะทำงานจัดที่ดิน และคณะทำงานส่งเสริมพัฒนาอาชีพและการตลาดระดับจังหวัด และมีการลงพื้นที่ติดตามผลการดำเนินงานจำนวน ๑๕ ครั้ง เพื่อสำรวจ ตรวจสอบจัดทำข้อมูลที่ดิน แผนที่ขอบเขตที่จะจัดที่ดินทำกินให้ชุมชนหรือที่อยู่อาศัยพร้อมด้วยรายชื่อผู้ครอบครองเดิม รวมทั้ง มีการดำเนินงานตามภารกิจอื่นที่สนับสนุนการขับเคลื่อน คทช.

๕. คณะอนุกรรมการกลั่นกรองกฎหมายการบริหารจัดการที่ดินและทรัพยากรดิน

คณะอนุกรรมการกลั่นกรองกฎหมายการบริหารจัดการที่ดินและทรัพยากรดิน ได้มีมติที่สำคัญ อาทิ ๑) เห็นชอบร่างประกาศคณะกรรมการนโยบายที่ดินแห่งชาติ เรื่อง หลักเกณฑ์การรับฟังความคิดเห็นและการมีส่วนร่วมของประชาชนในการจัดทำนโยบายและแผนการบริหารจัดการที่ดินและทรัพยากรดินของประเทศ พ.ศ. ๒) เห็นชอบการพิจารณาร่างระเบียบสำนักนายกรัฐมนตรี เรื่อง ยกเลิกระเบียบสำนักนายกรัฐมนตรี ว่าด้วยการแก้ไขปัญหาการบุกรุกที่ดินของรัฐ พ.ศ. ๒๕๔๕ พ.ศ. ๓) เห็นชอบการพิจารณาแต่งตั้งคณะทำงานศึกษาการตรา แก้ไข ปรับปรุงหรือยกเลิกกฎหมายที่เกี่ยวกับการบริหารจัดการที่ดินและทรัพยากรดิน ๔) เห็นชอบในหลักการร่างพระราชบัญญัติสถาบันบริหารจัดการที่ดินและกระจายการถือครองที่ดินอย่างเป็นธรรมและยั่งยืน พ.ศ.

๖. คณะอนุกรรมการนโยบาย แนวทาง และมาตรการ การบริหารจัดการที่ดินและทรัพยากรดิน

คณะอนุกรรมการนโยบาย แนวทาง และมาตรการการบริหารจัดการที่ดินและทรัพยากรดิน มีผลการดำเนินงานที่สำคัญ อาทิ ๑) เห็นชอบในหลักการร่างพระราชบัญญัติสถาบันบริหารจัดการที่ดินและการกระจายการถือครองที่ดินอย่างเป็นธรรมและยั่งยืน พ.ศ. ๒) เห็นชอบคำสั่งแต่งตั้งคณะทำงานติดตามและขับเคลื่อนนโยบาย แนวทาง และมาตรการการบริหารจัดการที่ดินและทรัพยากรดิน และให้คณะทำงานฯ ดำเนินการพิจารณาทบทวนให้ความเห็นประกอบการพิจารณาการจำแนกประเภทที่ดิน จังหวัดสระแก้ว จังหวัดเพชรบุรี และจังหวัดปัตตานี (ขอเปลี่ยนแปลงมติคณะรัฐมนตรีเดิมเฉพาะแห่ง) และเสนอกลับมายังคณะอนุกรรมการฯ ให้ความเห็นชอบต่อไป รวมถึงพิจารณาให้ความเห็นประกอบการพิจารณาการแก้ไขปัญหาดิน พื้นที่ป่าสงวนแห่งชาติที่กองทัพบกที่ ๓ ส่งคืนกรมป่าไม้ ท้องที่อำเภอเขาค้อ จังหวัดเพชรบูรณ์ และเสนอกลับมายังคณะอนุกรรมการฯ ให้ความเห็นชอบก่อนเสนอคณะกรรมการนโยบายที่ดินแห่งชาติต่อไป ๓) เห็นชอบการจำแนกประเภทที่ดิน จังหวัดนครพนม เนื้อที่ประมาณ ๑,๖๔๘ ไร่ ให้กรมธนารักษ์ไปดำเนินการ (ขอเปลี่ยนแปลงมติคณะรัฐมนตรีเดิมเฉพาะแห่ง) ตามที่คณะกรรมการพัฒนาที่ดินมีมติไว้แล้ว และมอบหมายให้ฝ่ายเลขานุการฯ นำเสนอคณะกรรมการนโยบายที่ดินแห่งชาติต่อไป ๔) เห็นชอบแนวทางการแก้ไขปัญหาดิน แนวเขตที่ดินและอุทยานแห่งชาติทับลาน และ ๕) เปรียบเทียบจำแนกประเภทที่ดินในพื้นที่ป่าไม้ถาวร นอกเขตป่าสงวนแห่งชาติ เขตอุทยานแห่งชาติ และเขตรักษาพันธุ์สัตว์ป่าที่ยังไม่ได้สำรวจและจำแนกประเภทที่ดินอย่างละเอียด





๗. คณะอนุกรรมการกำกับ ติดตาม และประเมินผล

คณะอนุกรรมการกำกับ ติดตาม และ ประเมินผล มีมติเห็นชอบรายงานผลการ ดำเนินงาน และประเมินผลการปฏิบัติงาน ของคณะกรรมการนโยบายที่ดินแห่งชาติ พ.ศ. ๒๕๕๘ - ๒๕๖๓ และเห็นชอบองค์ประกอบ ของรายงานผลการดำเนินงานและการประเมิน ผลการปฏิบัติงานของคณะกรรมการนโยบาย ที่ดินแห่งชาติ ประจำปีงบประมาณ พ.ศ. ๒๕๖๔ และมอบหมาย สศทช. รวบรวม สรุปข้อมูล และประเมินผลการดำเนินงานในภาพรวมเพื่อ จัดทำรายงานฯ ประจำปีงบประมาณ พ.ศ. ๒๕๖๔ เมื่อแล้วเสร็จให้เสนอต่อคณะอนุกรรมการฯ ก่อนเสนอคณะรัฐมนตรี และรัฐสภาเพื่อทราบ และนำไปเผยแพร่ต่อสาธารณชนต่อไป

พร้อมกันนี้ คณะอนุกรรมการฯ ได้รับทราบ ความคืบหน้าของการดำเนินโครงการพัฒนา ตัวชี้วัดความสุขชุมชนมวลรวม (Gross Community Happiness : GCH) โดยได้จัดทำ และออกแบบแบบสำรวจ/แบบประเมิน และ นำไปทดสอบเพื่อวัดความเชื่อมั่นของเครื่องมือ ในพื้นที่ ๖ จังหวัด ได้แก่ จังหวัดอุทัยธานี กระบี่ กาฬสินธุ์ สุรินทร์ ปราจีนบุรี และ เชียงใหม่ และมีการคัดเลือกพื้นที่ตัวอย่างที่ ไม่ใช่พื้นที่ คทช. ในจังหวัดเชียงใหม่เพื่อเก็บ ข้อมูลเปรียบเทียบ ทั้งนี้ ข้อมูลที่ได้จะถูก นำไปวิเคราะห์และประมวลผล เพื่อพิจารณา บัญญัติที่มีผลต่อความสุขชุมชนมวลรวมใน พื้นที่ คทช. ต่อไป

๘. คณะอนุกรรมการสารสนเทศ ที่ดินและทรัพยากรดิน

คณะอนุกรรมการสารสนเทศที่ดินและทรัพยากรดิน มีผลการดำเนินงาน ดังนี้

- ๑) เห็นชอบกรอบแนวทาง การดำเนินการ ในการพัฒนาศูนย์เทคโนโลยีสารสนเทศที่ดินและทรัพยากรดิน
- ๒) คณะกรรมการนโยบายที่ดินแห่งชาติ ในคราวการประชุม ครั้งที่ ๒/๒๕๖๔ เมื่อวันที่ ๑๓ กันยายน ๒๕๖๔ มีมติเห็นชอบ (ร่าง) แผนพัฒนาศูนย์เทคโนโลยีสารสนเทศที่ดินและทรัพยากรดิน พ.ศ. ๒๕๖๕ - ๒๕๗๐ เพื่อใช้เป็นกรอบ แนวทางการดำเนินงานของศูนย์เทคโนโลยีสารสนเทศที่ดินและทรัพยากรดินของ สำนักงานคณะกรรมการนโยบายที่ดินแห่งชาติ และให้ความเห็นชอบการขอรับการสนับสนุนงบประมาณรายจ่ายประจำปีงบประมาณ พ.ศ. ๒๕๖๕ งบกลาง เพื่อเร่งดำเนินการ ตามแผนในระยะที่ ๑ ต่อไป ๓) แต่งตั้งคณะทำงานเพื่อขับเคลื่อนและกำกับกำกับการดำเนินงานของศูนย์เทคโนโลยีสารสนเทศ โดยมอบหมายให้ นายชนินทร์ ทินนโชติ เป็นประธานคณะทำงานฯ
- ๔) คณะทำงานขับเคลื่อนการดำเนินงานด้านเทคโนโลยีสารสนเทศที่ดินและทรัพยากรดิน (คณะทำงานภายใต้คณะอนุกรรมการสารสนเทศที่ดินและทรัพยากรดิน) ได้ดำเนินการจัดทำ บัญชีข้อมูล (Data Catalog) ด้านที่ดินและทรัพยากรดิน เพื่อให้ทราบรายการข้อมูลที่ดินและทรัพยากรดินที่มีอยู่ รวมทั้ง จัดหมวดหมู่และกำหนดมาตรฐานของข้อมูลโดยมีเป้าหมายในการพัฒนาระบบการเชื่อมโยงแลกเปลี่ยนข้อมูล เพื่อบูรณาการข้อมูลระหว่างหน่วยงานและใช้สนับสนุนการดำเนินงานของ คทช.





๔. คณะอนุกรรมการปรับปรุงแผนที่แนวเขตที่ดินของรัฐแบบบูรณาการ มาตรฐานส่วน ๑:๔๐๐๐ (One Map) และแก้ไขปัญหาแนวเขตที่ดินของรัฐ

คณะอนุกรรมการปรับปรุงแผนที่แนวเขตที่ดินของรัฐแบบบูรณาการ มาตรฐานส่วน ๑:๔๐๐๐ (One Map) และแก้ไขปัญหาแนวเขตที่ดินของรัฐ มีผลการดำเนินงานดังนี้ ๑) พิจารณากรอบแนวทางในการดำเนินการปรับปรุงแผนที่แนวเขตที่ดินของรัฐแบบบูรณาการ มาตรฐานส่วน ๑:๔๐๐๐ (One Map) ตามมติคณะรัฐมนตรี เมื่อวันที่ ๒๕ ธันวาคม ๒๕๖๑ และมติคณะรัฐมนตรี เมื่อวันที่ ๒๔ เมษายน ๒๕๖๒ ๒) มีคำสั่งที่ ๑/๒๕๖๔ ลงวันที่ ๒๑ มกราคม ๒๕๖๔ แต่งตั้งคณะทำงาน จำนวน ๒ คณะ ประกอบด้วย คณะทำงานพิจารณากำหนดแนวทางแก้ปัญหาแนวเขตที่ดินของรัฐแบบบูรณาการ มาตรฐานส่วน ๑:๔๐๐๐ (One Map) โดยมีเลขาธิการคณะกรรมการป้องกันและปราบปรามการทุจริตในภาครัฐ เป็นประธานคณะทำงาน และคณะทำงานพิจารณาปรับปรุงแผนที่แนวเขตที่ดินของรัฐแบบบูรณาการ มาตรฐานส่วน ๑:๔๐๐๐ (One Map) โดยมีเจ้ากรมแผนที่ทหาร เป็นประธานคณะทำงาน ๓) พิจารณาผลการดำเนินการปรับปรุงแผนที่แนวเขตที่ดินของรัฐแบบบูรณาการ มาตรฐานส่วน ๑:๔๐๐๐ (One Map) จำนวน ๑๑ จังหวัด และ ๔) พิจารณาข้อเสนอแนะ/แนวทางแก้ไข ปัญหาของหน่วยงานรับผิดชอบที่ดินของรัฐ กรณีการดำเนินการปรับปรุงแผนที่แนวเขตที่ดินของรัฐอาจมีผลกระทบกับประชาชนที่อยู่อาศัยในที่ดินของรัฐแต่ละประเภทของกลุ่มจังหวัดที่ ๑



๑๐. คณะอนุกรรมการพิสูจน์สิทธิในที่ดินของรัฐจังหวัด (คพร. จังหวัด)

คณะอนุกรรมการพิสูจน์สิทธิในที่ดินของรัฐจังหวัด (คพร. จังหวัด) ได้จัดประชุมประจำปีงบประมาณ พ.ศ. ๒๕๖๔ จำนวน ๓๐ ครั้ง ในพื้นที่ ๓๐ จังหวัด โดยมีประเด็นที่สำคัญ ดังนี้ ๑) รับเรื่องแก้ไขปัญหาคือข้อโต้แย้งสิทธิในที่ดิน จำนวน ๗๑๕ ราย เนื้อที่ ๗๒๔ แปลง ๓,๔๖๙ ไร่ ๒) จำแนกตามประเภทที่ดิน เนื้อที่ ทั้งหมด ๓,๔๖๙ ไร่ แบ่งออกเป็น ที่สาธารณประโยชน์ จำนวน ๒,๗๑๘ ไร่ ที่ป่าไม้ จำนวน ๔๐๗ ไร่ และที่ราชพัสดุ จำนวน ๓๔๔ ไร่ ๓) ยุติเรื่องในชั้นต้น (ถอนเรื่อง/ไม่อยู่ในอำนาจหน้าที่/สู่ศาล) จำนวน ๒๘ ราย เนื้อที่ ๓๓ แปลง

๒๑๗ ไร่ ๔) แก้ไขปัญหาได้ข้อยุติ จำนวน ๓๐ ราย เนื้อที่ ๓๒ แปลง ๑๖๑ ไร่ แบ่งออกเป็น ราษฎรเข้าครอบครองที่ดินมาก่อนการเป็นที่ดินของรัฐ จำนวน ๓๐ ราย เนื้อที่ ๓๒ แปลง ๑๖๑ ไร่ และราษฎรเข้าครอบครองที่ดินภายหลังการเป็นที่ดินของรัฐ จำนวน - ราย เนื้อที่ - แปลง - ไร่ ๕) ส่งอ่าน แปล ตีความภาพถ่ายทางอากาศ จำนวน ๘๔ ราย เนื้อที่ ๘๘ แปลง ๑๕๖ ไร่ และ ๖) อยู่ระหว่างการพิจารณาแก้ไขปัญหาคือ (ตรวจสอบข้อมูลเพิ่มเติม) จำนวน ๕๗๓ ราย เนื้อที่ ๕๗๑ แปลง จำนวน ๓,๔๖๙ ไร่






๑๑. คณะอนุกรรมการอ่านภาพถ่ายทางอากาศ

คณะอนุกรรมการอ่านภาพถ่ายทางอากาศ มีการประชุม จำนวน ๕ ครั้ง และมีผลการดำเนินงาน ดังนี้ ๑) ดำเนินการอ่านภาพถ่ายทางอากาศแล้วเสร็จและจัดส่งผลการอ่านภาพถ่ายทางอากาศให้หน่วยงานที่ร้องขอจำนวน ๒๘ บริเวณ รวมทั้งสิ้น ๑๐๘ ไร่ ในพื้นที่ ๑๕ จังหวัด ได้แก่ เชียงใหม่ กาญจนบุรี ประจวบคีรีขันธ์ ปัตตานี พังงา พัทลุง พิจิตร พิษณุโลก ระนอง ศรีสะเกษ สงขลา สุพรรณบุรี สุรินทร์ อำนาจเจริญ และอุทัยธานี ๒) พิจารณารับดำเนินการอ่านภาพถ่ายทางอากาศ จำนวน ๒๑ บริเวณ รวมทั้งสิ้น ๕๐ ไร่ ในพื้นที่ ๑๒ จังหวัด ได้แก่ เพชรบูรณ์ เชียงรายแพร่ กาญจนบุรี จันทบุรี ฉะเชิงเทรา ชลบุรี พิจิตร ภูเก็ต สงขลา สระบุรี และสุรินทร์ ๓) แต่งตั้งคณะทำงานกลั่นกรอง

ผลการอ่านภาพถ่ายทางอากาศ จำนวน ๓ คณะ เพื่อตรวจสอบผลการอ่านภาพถ่ายทางอากาศที่ค้างดำเนินการเดิม จำนวน ๒๓๙ ไร่ วางแผนในพื้นที่ ๘ จังหวัด และนำเสนอคณะอนุกรรมการอ่านภาพถ่ายทางอากาศให้ความเห็นชอบ ก่อนส่งให้คณะอนุกรรมการพิสูจน์สิทธิในที่ดินของรัฐจังหวัด (คพร. จังหวัด) ใช้ประกอบการพิสูจน์สิทธิต่อไป ๔) จัดทำคู่มือการดำเนินงานของคณะอนุกรรมการอ่านภาพถ่ายทางอากาศตามที่คณะอนุกรรมการอ่านภาพถ่ายทางอากาศให้ความเห็นชอบ ในการประชุมครั้งที่ ๓/๒๕๖๔ เมื่อวันที่ ๒๔ ธันวาคม ๒๕๖๔ เพื่อใช้เป็นแนวทางในการปฏิบัติงานของหน่วยงานที่ดำเนินการอ่านภาพถ่ายทางอากาศ และ คพร. จังหวัด





ส่วนที่ ๕

การประเมินผล การปฏิบัติงานของ คณะกรรมการ นโยบายที่ดิน แห่งชาติ



จากสรุปผลการดำเนินงานของ คณะกรรมการนโยบายที่ดินแห่งชาติ ในส่วนที่ ๔ จะเห็นได้ว่าคณะกรรมการนโยบายที่ดินแห่งชาติ คณะอนุกรรมการภายใต้คณะกรรมการนโยบายที่ดินแห่งชาติทั้ง ๑๑ คณะ และสำนักงานคณะกรรมการนโยบายที่ดินแห่งชาติ ในฐานะฝ่ายเลขานุการของคณะกรรมการนโยบายที่ดินแห่งชาติได้บูรณาการความร่วมมือจากทุกภาคส่วนที่เกี่ยวข้องอย่างเต็มกำลังความสามารถ เพื่อขับเคลื่อนนโยบายรัฐบาลและทำงานเชิงรุกในการจัดที่ดินทำกินให้ชุมชนเพื่อให้เกิดประโยชน์และประสิทธิภาพสูงสุดแก่ประชาชน ส่งผลให้มีความก้าวหน้าในการดำเนินงานมาโดยลำดับ อย่างไรก็ตาม เพื่อให้การดำเนินงานของคณะกรรมการนโยบายที่ดินแห่งชาติ และคณะอนุกรรมการภายใต้คณะกรรมการนโยบายที่ดินแห่งชาติเป็นไปอย่าง

มีประสิทธิภาพ คุ่มค่า และเกิดประโยชน์สูงสุดต่อประชาชน รวมทั้ง หน่วยงานที่เกี่ยวข้อง ได้รับทราบปัญหา อุปสรรคของการดำเนินงาน และสามารถนำข้อเสนอแนะไปใช้ปรับปรุงการดำเนินงานในอนาคต เพื่อมุ่งสู่การบริหารจัดการที่ดินและทรัพยากรดินของประเทศที่มีประสิทธิภาพ ให้ประชาชนเข้าถึงสิทธิและโอกาสในที่ดินภายใต้การกระจายการถือครองที่ดินอย่างเป็นธรรม สำนักงานคณะกรรมการนโยบายที่ดินแห่งชาติ (สคทช.) ในฐานะหน่วยงานรับผิดชอบการดำเนินงานของ คทช. ตามมาตรา ๔ ของพระราชบัญญัติคณะกรรมการนโยบายที่ดินแห่งชาติ พ.ศ. ๒๕๖๒ จึงได้ดำเนินการประเมินผลการปฏิบัติงานของ คทช. โดยการจัดทำตัวชี้วัดในการประเมินประสิทธิภาพกระบวนการจัดที่ดินทำกินให้ชุมชนซึ่งเป็นภารกิจที่มีความเกี่ยวข้องกับ

คณะอนุกรรมการภายใต้ คทช. ๔ คณะ ได้แก่ คณะอนุกรรมการจัดที่ดิน คณะอนุกรรมการส่งเสริมพัฒนาอาชีพและการตลาด และ คณะอนุกรรมการนโยบายที่ดินจังหวัด (คทช. จังหวัด) ผลการประเมินและข้อเสนอแนะที่ได้จะช่วยพัฒนาการดำเนินงานให้เกิดประสิทธิภาพสูงสุดพร้อมกันนี้ สคทช. ได้ดำเนินการวัดผลสัมฤทธิ์ของการดำเนินนโยบายการจัดที่ดินทำกินให้ชุมชน โดยการพัฒนาตัวชี้วัดความสุขชุมชนมวลรวม (Gross Community Happiness : GCH) เพื่อเป็นการยืนยันผลการดำเนินงานของกระบวนการจัดที่ดินทำกินให้ชุมชนว่าส่งผลให้เกิดประโยชน์และความสุขให้กับประชาชนอย่างแท้จริงมากขึ้น

๕.๑ การประเมินผลการดำเนินงานของคณะกรรมการนโยบายที่ดินแห่งชาติภายใต้โครงการขับเคลื่อนนโยบายการจัดที่ดินให้ชุมชน



การจัดที่ดินทำกินให้ชุมชนเป็นนโยบายรัฐบาลเริ่มดำเนินการตั้งแต่ปีงบประมาณ พ.ศ. ๒๕๕๘ จนถึงปัจจุบัน มีเป้าหมายเพื่อให้ราษฎรผู้ยากไร้และไม่มีที่ดินทำกินในพื้นที่เป้าหมาย ได้รับการจัดที่ดินทำกินในลักษณะแปลงรวม โดยรัฐรับรองสิทธิร่วมในการจัดการสิทธิของชุมชนให้ถูกต้องตามกฎหมาย ซึ่งที่ดินนั้นยังคงเป็นของรัฐ มีการส่งเสริมและพัฒนาอาชีพให้ราษฎรมีรายได้และความเป็นอยู่ที่ดีขึ้นตามหลักปรัชญาของเศรษฐกิจพอเพียง ลดความเหลื่อมล้ำสร้างโอกาสการเข้าถึงบริการของรัฐ แก้ไขปัญหาการไร้ที่ดินทำกินของเกษตรกร และการรื้อถอนพื้นที่ของรัฐ โดยกระจายการถือครองที่ดินให้แก่ผู้ที่อยู่ในพื้นที่และออกมาตรการป้องกันการเปลี่ยนมือไปอยู่ในความครอบครองของผู้ที่มีใช้เกษตรกร เพื่อรักษา

ความมั่นคงของฐานทรัพยากร และสร้างความสมดุลระหว่างการอนุรักษ์กับการใช้ประโยชน์ทรัพยากรธรรมชาติและสิ่งแวดล้อมอย่างยั่งยืน มีขั้นตอนการดำเนินงานที่สำคัญ ได้แก่ ๑) การจัดหาที่ดิน: สำรวจตรวจสอบและจัดทำข้อมูลที่ดิน ๒) การจัดที่ดิน: กำหนดหลักเกณฑ์กระบวนการจัดที่ดินทำกินให้ชุมชน จัดทำข้อมูลบัญชีและจัดผู้ยากไร้ลงในพื้นที่เป้าหมาย ๓) การส่งเสริมพัฒนาอาชีพ : ส่งเสริมพัฒนาอาชีพและการตลาดพัฒนาระบบสาธารณูปโภค สร้างรายได้ในรูปแบบสหกรณ์หรือรูปแบบอื่นที่เหมาะสม โดยทั้ง ๓ ขั้นตอนนี้ดำเนินงานโดยใช้กลไกของคณะกรรมการจัดที่ดิน คณะอนุกรรมการจัดที่ดิน คณะอนุกรรมการส่งเสริมพัฒนาอาชีพและการตลาด และคณะอนุกรรมการนโยบายที่ดินจังหวัด (คทช. จังหวัด)

ในปี พ.ศ. ๒๕๖๐ - ๒๕๖๒ ได้มีการประเมินผล การปฏิบัติงานของ คทช. ในการดำเนินการจัดที่ดินทำกิน ให้ชุมชน ภายใต้คณะกรรมการนโยบายที่ดินแห่งชาติ (คทช.) โดยใช้รูปแบบการประเมินโครงการแบบ CIPP Model มีการลงพื้นที่ เพื่อเก็บรวบรวมข้อมูลประเมินผลการปฏิบัติงาน ใน ๓ ขั้นตอนการดำเนินงานประกอบด้วย ๑) การจัดหาที่ดิน ๒) การจัดคนลงที่ดิน และ ๓) การส่งเสริมและพัฒนาอาชีพ อย่างไรก็ตาม การประเมินผลภายใต้รูปแบบ CIPP Model มีข้อจำกัดในการเปรียบเทียบความสำเร็จระหว่างโครงการ หลายโครงการที่เคยดำเนินการมาแล้วในอดีต ไม่มีเกณฑ์ มาตรฐานหรือตัวชี้วัดที่ชัดเจนและเหมาะสม ในการกำหนด เป้าหมายของโครงการอื่น ๆ ในอนาคต ดังนั้นในการประเมินผล การปฏิบัติงานของ คทช. ปี พ.ศ. ๒๕๖๔ จึงประยุกต์ใช้ CIPP Model ร่วมกับแบบจำลองการให้คะแนนในการ บริหารโครงการ Scoring Model in Project Management

การประเมินผลการจัดที่ดินทำกินให้แก่ชุมชน ด้วยแบบจำลอง CIPP Model ดำเนินการโดยการประเมิน สภาวะแวดล้อม (Context Evaluation : C) การประเมินปัจจัยนำเข้า (Input Evaluation : I) การประเมินกระบวนการ (Process Evaluation : P) และการประเมินผลผลิต (Product Evaluation : P) มีผลการประเมินเบื้องต้น ดังนี้

การประเมินสภาวะแวดล้อม พบว่านโยบายการจัด ที่ดินเป็นจุดเริ่มต้นในการจัดสรรที่ดินของรัฐให้ประชาชน ผู้ยากไร้ที่อาศัยอยู่ในพื้นที่ของรัฐอย่างผิดกฎหมาย สามารถ ครอบครองที่ดินเพื่อประกอบสัมมาชีพ สร้างรายได้ และเพิ่มความมั่นคงให้กับครัวเรือน สามารถส่งต่อสิทธิ ทำกินในพื้นที่เป็นมรดกให้กับทายาท ลดการบุกรุก ทำลายทรัพยากรธรรมชาติ มีการจัดระเบียบการเข้าใช้ ประโยชน์ และส่งเสริมพัฒนาอาชีพและการตลาดอย่าง เป็นระบบ โดยภาพรวมของประชาชนให้การยอมรับและ สนับสนุนโครงการดังกล่าว เนื่องจากไม่ต้องการทำกิน ในพื้นที่ที่ผิดกฎหมาย หรือไม่ต้องการเป็นคู่ขัดแย้งกับรัฐ การจัดที่ดินทำกินให้ชุมชนภายใต้คณะกรรมการนโยบาย ที่ดินแห่งชาติ มีวัตถุประสงค์ที่ชัดเจนผ่านคณะอนุกรรมการ ที่รับผิดชอบหลัก ๔ คณะอนุกรรมการ ได้แก่ คณะอนุกรรมการ จัดหาที่ดิน คณะอนุกรรมการจัดที่ดิน คณะอนุกรรมการ ส่งเสริมพัฒนาอาชีพและการตลาด และคณะอนุกรรมการ นโยบายที่ดินจังหวัด (คทช.จังหวัด) มีขั้นตอนการปฏิบัติงาน อย่างเป็นลำดับ แต่ขาดรูปแบบวิธีการปฏิบัติงานที่ชัดเจน ส่งผลให้การปฏิบัติงานยังไม่ประสบผลสำเร็จอย่างเป็น รูปธรรมภายในระยะเวลาที่กำหนด

การประเมินปัจจัยนำเข้า พบว่าการจัดที่ดินทำกิน ให้ชุมชน เป็นการใช้งบประมาณและบุคลากรของหน่วยงาน รับผิดชอบ อาทิ กรมป่าไม้ กรมที่ดิน กรมส่งเสริมสหกรณ์ และหน่วยงานระดับจังหวัดที่มีพื้นที่ดำเนินการในพื้นที่



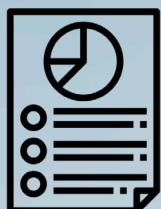
เป้าหมาย ส่งผลให้อาจมีข้อจำกัดด้านงบประมาณ บุคลากร วัสดุอุปกรณ์ และเทคโนโลยี โดยเฉพาะฐานข้อมูล ระบบติดตามและประเมินผลการดำเนินการ และอุปกรณ์ ในการจัดทำสมุดคู่มือสำหรับการถือครองที่ดินของ ประชาชน นอกจากนี้ ยังขาดการประสานความร่วมมือ ระหว่างหน่วยงานในการบูรณาการด้านทรัพยากรบุคคล งบประมาณ และเทคโนโลยี เพื่อเพิ่มประสิทธิภาพ การดำเนินงานให้สูงขึ้น

การประเมินกระบวนการ เป็นการประเมินเพื่อ หาข้อบกพร่องของการดำเนินงานเพื่อใช้เป็นข้อมูล ในการพัฒนา แก้ไขและปรับปรุงการดำเนินการให้มี ประสิทธิภาพมากขึ้น โดยใช้การประเมินกระบวนการ ในรูปแบบของ Scoring Model ซึ่งเป็นวิธีที่ให้ ผู้ปฏิบัติงานเข้ามามีส่วนร่วมตั้งแต่กระบวนการกำหนด ตัวชี้วัด คัดเลือกตัวชี้วัด กำหนดค่าถ่วงน้ำหนัก จนถึง การจัดทำข้อมูลเพื่อเข้าสู่การประเมิน ซึ่งผลที่ได้นำไปสู่ การกำหนดตัวชี้วัดทั้งหมด ๒๘ ตัวชี้วัด แบ่งได้เป็น ๓ กลุ่ม ตัวชี้วัด ได้แก่ ตัวชี้วัดกลุ่มกระบวนการงานจัดหาที่ดิน กลุ่มกระบวนการงานจัดที่ดิน และกลุ่มกระบวนการงานส่งเสริม อาชีพและการตลาด และจัดแบ่งระดับผลประเมินไว้ที่ ๓ ระดับ ได้แก่ ระดับดี พอใช้ และต้องปรับปรุง



กระบวนการงานจัดหาที่ดิน ตัวชี้วัดที่ ๑ – ๑๐

๑. ระยะเวลาการเห็นชอบพื้นที่เป้าหมายแปลงรวม
๒. ระยะเวลาการเตรียมการสำรวจข้อมูลสำหรับการจัดหาที่ดิน
๓. กรอบการสำรวจข้อมูล และการจัดสรรพื้นที่เพิ่มเติม
๔. การสำรวจแปลงที่ดินพร้อมรายชื่อ
๕. ระยะเวลาการเห็นชอบผลการสำรวจข้อมูลสำหรับการจัดหาที่ดิน
๖. คำขออนุญาตใช้พื้นที่
๗. ระยะเวลาการเห็นชอบผลการตรวจสอบเขตที่ดิน
๘. จำนวนแปลงที่ผ่านการสำรวจและได้รับความเห็นชอบในรอบปีงบประมาณ
๙. จำนวนการส่งกลับข้อมูลเพื่อแก้ไขรูปแบบหรือรายชื่อจากอนุฯ (๒)
๑๐. รายงานการจัดหาที่ดินให้ สคทช.



กระบวนการงานจัดที่ดิน ตัวชี้วัดที่ ๑๑ – ๒๐

๑๑. การเห็นชอบพื้นที่เป้าหมายในการจัดที่ดิน
๑๒. การเตรียมข้อมูลเพื่อการจัดที่ดิน
๑๓. การทำบัญชีสถานะแยกประเภทผู้ถือครอง (ก่อนจัดคน)
๑๔. การจัดทำบัญชีสถานะแยกประเภทผู้ถือครองที่ผ่านการคัดเลือก
๑๕. การตั้งคณะทำงานเพื่อกลั่นกรองข้อมูลการจัดที่ดิน
๑๖. การประชุมรับรองการจัดที่ดินระดับจังหวัด
๑๗. การตรวจสอบผลการจัดที่ดิน
๑๘. จำนวนแปลงที่ผ่านการจัดที่ดิน
๑๙. ระยะเวลาการเห็นชอบผลการจัดที่ดิน
๒๐. รายงานการจัดที่ดินให้ สคทช.



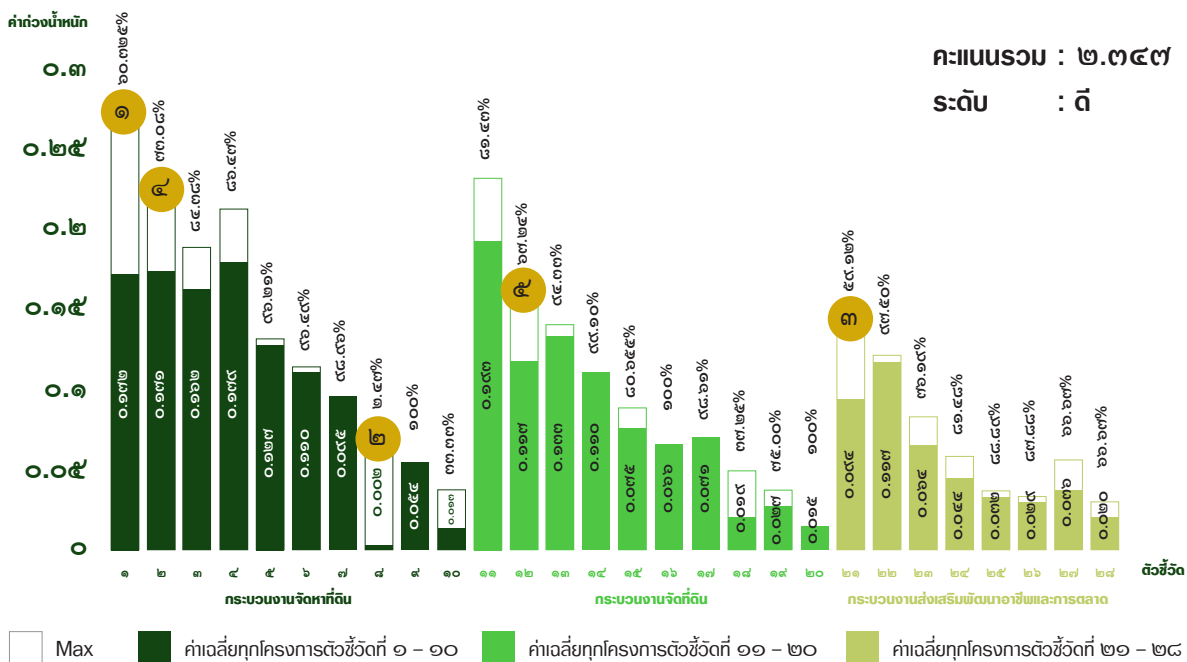
กระบวนการส่งเสริมอาชีพและการตลาด ตัวชี้วัดที่ ๒๑ – ๒๘

๒๑. การเห็นชอบพื้นที่ดำเนินการ
๒๒. แผนการส่งเสริมการพัฒนาอาชีพและการตลาด
๒๓. ความสำเร็จในการรวมกลุ่ม
๒๔. รายได้ประชาชนในเขตพื้นที่ คทช.
๒๕. ผู้เข้าร่วมโครงการ/กิจกรรมมีความพึงพอใจ
๒๖. ผู้เข้าร่วมโครงการ/กิจกรรมมีความรู้ความเข้าใจ
๒๗. การเร่งรัดการส่งเสริมอาชีพ
๒๘. รายงานการส่งเสริมพัฒนาอาชีพและการตลาดให้ สคทช.

สคทช. ได้ดำเนินการประเมินผลการดำเนินงานตาม ๒๘ ตัวชี้วัดในพื้นที่ คทช. รวม ๔๗ พื้นที่ ซึ่งเป็นพื้นที่ที่มีการดำเนินงานครบทั้ง ๓ กระบวนการ ผลการประเมินพบว่า จากทั้งหมด ๔๗ พื้นที่ มีพื้นที่ คทช. จำนวน ๒๑ พื้นที่ ที่มีผลการประเมินอยู่ในระดับดี และมี ๒๖ พื้นที่ที่มีผลการประเมินอยู่ในระดับพอใช้ โดยพบว่ามีหลายตัวชี้วัดที่มีคะแนนประเมินต่ำ (ผลต่างระหว่างค่าคะแนน

ที่ได้เทียบกับคะแนนสูงสุดของตัวชี้วัดนั้นมาก) จึงได้ดำเนินการคัดเลือกตัวชี้วัดที่มีคะแนนประเมินต่ำ และมีค่าถ่วงน้ำหนักมาก รวม ๕ ตัวชี้วัด นำมาพิจารณาเพื่อดำเนินการเสนอแนะแนวทางในการปรับปรุงการดำเนินงาน ได้แก่ ตัวชี้วัดที่ ๑ ๒ ๘ ๑๒ และ ๒๑

การประเมินผลการปฏิบัติงานโดยวิธีการ Scoring Model in Project Management พบว่าในพื้นที่ คทช. ๔๗ พื้นที่ มีพื้นที่ คทช. จำนวน ๒๑ พื้นที่ อยู่ในระดับดี จำนวน ๒๖ พื้นที่ อยู่ในระดับพอใช้ และมีจำนวน ๕ ตัวชี้วัด ที่อยู่ในระดับปรับปรุง



ตัวชี้วัดที่ ๑ ระยะเวลาการเห็นชอบพื้นที่เป้าหมายแปลงรวม ใช้เวลาโดยเฉลี่ย ๘๑ วัน ก่อนส่งข้อมูลให้คณะอนุกรรมการที่ดินจังหวัดจัดเตรียมข้อมูลเพื่อการสำรวจ ซึ่งพื้นที่ส่วนใหญ่ใช้เวลามากกว่าค่าเฉลี่ย ส่งผลให้ได้ค่าคะแนนน้อย

ตัวชี้วัดที่ ๒ ระยะเวลาการเตรียมการสำรวจข้อมูลสำหรับจัดทำที่ดิน ใช้เวลาโดยเฉลี่ย ๑๗๑ วัน ซึ่งพื้นที่ส่วนใหญ่ใช้เวลามากกว่าค่าเฉลี่ย ส่งผลให้ได้ค่าคะแนนน้อย

ตัวชี้วัดที่ ๘ จำนวนแปลงที่ผ่านการสำรวจและได้รับความเห็นชอบในรอบปีงบประมาณ รวม ๘๘๐ แปลงใน ๒ พื้นที่ จาก ๔๗ พื้นที่ ส่วนพื้นที่ที่เหลือส่วนใหญ่เป็นพื้นที่ป่าชายเลน และพื้นที่สาธารณประโยชน์ ซึ่งไม่มีการสำรวจรูปแบบแปลงโดยคณะอนุกรรมการจัดทำที่ดิน

ตัวชี้วัดที่ ๑๒ การจัดเตรียมข้อมูลเพื่อการจัดที่ดิน ใช้เวลาโดยเฉลี่ย ๑๕๔ วัน ซึ่งพื้นที่ส่วนใหญ่ใช้เวลามากกว่าค่าเฉลี่ย ส่งผลให้ได้ค่าคะแนนน้อย

ตัวชี้วัดที่ ๒๑ การเห็นชอบพื้นที่ดำเนินการ ใช้เวลาโดยเฉลี่ย ๑๒๑ วัน ซึ่งพื้นที่ส่วนใหญ่ใช้เวลามากกว่าค่าเฉลี่ย ส่งผลให้ได้ค่าคะแนนน้อย

จากผลการติดตามการดำเนินงาน พบว่า การใช้ระยะเวลานานในแต่ละกระบวนการเกิดจากหลายสาเหตุ อาทิ

การจัดหาที่ดิน

การจัดทำฐานข้อมูลแปลงของพื้นที่เป้าหมาย มีระยะเวลานานในบางประเภทที่ดินที่ไม่มีฐานข้อมูลเดิม เช่น เขตปฏิรูปที่ดินที่เป็นพื้นที่ที่มีการยึดคืนจากนายทุน จึงยังไม่มีฐานข้อมูลการถือครองหรือการจัดแบ่งแปลงไว้อย่างชัดเจน ทำให้ต้องใช้เวลาในการทำความเข้าใจหลักเกณฑ์ต่าง ๆ ที่เกี่ยวข้องกับกระบวนการจัดหาที่ดิน และยังต้องถ่ายทอดไปสู่ประชาชนในพื้นที่ให้เกิดความเข้าใจก่อนดำเนินการด้วย จึงเกิดความล่าช้าและใช้ระยะเวลานานในการดำเนินการในกระบวนการนี้ แต่สำหรับบางประเภทที่ดิน เช่น เขตป่าสงวนแห่งชาติ ซึ่งเป็นพื้นที่ที่มี



ข้อเสนอแนะในการเพิ่มประสิทธิภาพ การปฏิบัติภารกิจของ คทช.

๑. ข้อเสนอแนะจากผลการประเมิน

ในเบื้องต้น มีข้อเสนอแนะให้ สททช. กำหนดลักษณะของข้อมูลที่หน่วยงานจะต้องจัดเก็บให้เป็นไปในทิศทางเดียวกัน และต้องกำหนดเป้าหมายการดำเนินงานให้สอดคล้องกับบริบทของหน่วยงาน ซึ่ง สททช. ควรเป็นผู้ประสานงานหลักในการสร้างความร่วมมือระหว่างหน่วยงานที่เกี่ยวข้องเพื่อให้การปฏิบัติงานภารกิจ คทช. เป็นไปตามเป้าหมายได้อย่างมีประสิทธิภาพโดยมีรายละเอียดแนวทางการปรับปรุงการดำเนินงาน ดังนี้

กระบวนการจัดหาที่ดิน ตั้งแต่ตัวชี้วัดที่ ๑ - ๑๐ พบว่ามีค่าเฉลี่ยระยะเวลาการดำเนินการ เท่ากับ ๔๕๕ วัน และจำนวนวันน้อยที่สุดที่ทำได้ เท่ากับ ๑๖๖ วัน เห็นควรเสนอให้ใช้ระยะเวลาการดำเนินงานในกระบวนการนี้ เฉลี่ยไม่เกิน ๑๙๕ วัน ซึ่งจากผลการจัดเก็บข้อมูลรายตัวชี้วัด พบว่า ตัวชี้วัดที่ ๑ ๒ และ ๘ เป็นตัวชี้วัดที่ส่งผลต่อค่าประเมินในภาพรวมของกระบวนการจัดหาที่ดิน จึงเสนอแนวทางปฏิบัติ ดังนี้ ๑) หน่วยงานส่วนกลางที่เป็นผู้รับผิดชอบพื้นที่ ควรเร่งจัดส่งข้อมูลให้ คทช. จังหวัด เพื่อให้ดำเนินการสำรวจข้อมูลได้ทันที ๒) ควรกำหนดลักษณะของข้อมูลสำรวจให้อยู่ในรูปแบบเดียวกันทุกหน่วยงาน และ ๓) ข้อมูลที่จัดส่งควรต้องมีการระบุวันเวลาที่มีการสำรวจ เพื่อให้ทุกหน่วยงานรับทราบตรงกัน

กระบวนการจัดที่ดิน ตั้งแต่ตัวชี้วัดที่ ๑๑ - ๒๐ พบว่า มีค่าเฉลี่ยระยะเวลาการดำเนินการ เท่ากับ ๕๐๐ วัน เห็นควรเสนอให้ใช้ระยะเวลาการดำเนินงานในกระบวนการนี้ เฉลี่ยไม่เกิน ๑๘๐ วัน โดยเฉพาะตัวชี้วัดที่ ๑๒ ระยะเวลาการจัดเตรียมข้อมูลเพื่อการจัดที่ดิน เห็นควรให้กรมที่ดินเร่งจัดเตรียมข้อมูลรายชื่อและการตรวจสอบรูปแบบโดยอาจพิจารณามอบหมายให้หน่วยงานระดับจังหวัดเป็นผู้ดำเนินการ เนื่องจากเป็นหน่วยงานในพื้นที่ที่สามารถเข้าถึงพื้นที่และประชาชนได้รวดเร็วกว่าหน่วยงานส่วนกลาง

กระบวนการส่งเสริมพัฒนาอาชีพและการตลาด ตั้งแต่ตัวชี้วัดที่ ๒๑ - ๒๘ พบว่า มีค่าเฉลี่ยระยะเวลาการดำเนินการ เท่ากับ ๑๘๐ วัน เห็นควรเสนอให้ใช้ระยะเวลาการดำเนินงานในกระบวนการนี้ เฉลี่ยไม่เกิน ๑๐๕ วัน โดยเฉพาะตัวชี้วัดที่ ๒๑ ระยะเวลาการเห็นชอบพื้นที่ดำเนินการ เห็นควรให้ สททช. กำหนดพื้นที่เป้าหมายที่จะดำเนินการและแจ้งให้หน่วยงานปฏิบัติรับทราบล่วงหน้าก่อนการขอรับการจัดสรรงบประมาณ พร้อมทั้งให้หน่วยงานจัดทำแผนการดำเนินงานของแต่ละจังหวัดตามพื้นที่เป้าหมายที่กำหนด เพื่อเป็นการเตรียมความพร้อมและเตรียมข้อมูลสำหรับใช้ประกอบการพิจารณาให้ความเห็นชอบของ คทช. จังหวัด

การสำรวจข้อมูลการถือครองที่ดินตามมติคณะรัฐมนตรีวันที่ ๓๐ มิถุนายน ๒๕๔๑ ทำให้มีฐานข้อมูลในเบื้องต้นแล้วก็จะใช้เวลาน้อยในการดำเนินงานในกระบวนการนี้

การจัดที่ดิน

การคัดเลือกผู้เข้าร่วมโครงการ ซึ่งมีบางเกณฑ์คัดเลือกที่เป็นการใช้ดุลยพินิจในการพิจารณา จึงจำเป็นต้องใช้ระยะเวลาในการตรวจสอบคุณสมบัติรายบุคคลเพื่อความละเอียดรอบคอบ และในบางกรณีอาจจำเป็นต้องส่งข้อมูลกลับไปยังหน่วยงานส่วนกลางเพื่อร่วมกันพิจารณาอีกครั้ง

การส่งเสริมพัฒนาอาชีพและการตลาด

หน่วยงานที่เกี่ยวข้องจะดำเนินการ โดยมีกรอบการดำเนินงาน ๖ ด้าน ได้แก่ ด้านการพัฒนาที่ดินและการใช้ประโยชน์ที่ดินบนพื้นฐานข้อมูล Zoning ด้านการพัฒนาแหล่งน้ำและการพัฒนาปัจจัยพื้นฐาน ด้านการส่งเสริมและพัฒนาอาชีพ การจัดทำเมนูอาชีพเชิงบูรณาการ ด้านการส่งเสริมการรวมกลุ่ม ด้านการสนับสนุนการเข้าถึงแหล่งทุน และด้านการส่งเสริมและจัดทำบัญชีครัวเรือน ดังนั้น เพื่อให้เกิดการบูรณาการระหว่างหน่วยงาน ให้มีการกำหนดพื้นที่ดำเนินการและกิจกรรมในพื้นที่ที่มีความสอดคล้องและเป็นเอกภาพ ซึ่งจะทำให้เกิดผลสำเร็จของการดำเนินงานในระยะยาวและยั่งยืน ในแต่ละจังหวัดจึงกำหนดแนวทางให้ คทช. จังหวัด ต้องให้ความเห็นชอบพื้นที่ดำเนินการก่อนที่จะเริ่มดำเนินการตามกรอบการดำเนินงาน ๖ ด้าน ซึ่งเป็นการเพิ่มขั้นตอนการดำเนินงานของหน่วยงานระดับจังหวัด ส่งผลให้มีระยะเวลาในการดำเนินงานเพิ่มขึ้น

นอกจากนี้ มีข้อเสนอแนะให้ระยะเวลาดำเนินงานทั้ง ๓ กระบวนการ ไม่ควรเกิน ๔๘๐ วัน โดยคิดจากจำนวนแปลงพื้นที่เป้าหมายที่ ๒๔๕ แปลงต่อ ๑ พื้นที่เป้าหมาย หากจำนวนแปลงและพื้นที่เป้าหมายมีเพิ่มขึ้นจะส่งผลต่อระยะเวลาและงบประมาณที่ใช้ดำเนินงานที่จะต้องเพิ่มขึ้นตามไปด้วย ดังนั้น หากจังหวัดมีการกำหนดพื้นที่เป้าหมายมากกว่า ๒๔๕ แปลงต่อพื้นที่ จะต้องพิจารณาให้การสนับสนุนงบประมาณในการดำเนินงานเพิ่มขึ้น เพื่อให้สามารถดำเนินการได้ตามเป้าหมายภายในกรอบระยะเวลาที่กำหนด

ข้อเสนอแนะในการเพิ่มประสิทธิภาพการปฏิบัติการกิจของ คทช.

ข้อเสนอแนะจากผลการประเมิน

- ควรใช้ระยะเวลาดำเนินงานทั้ง ๓ กระบวนการ เหลือไม่เกิน ๔๘๐ วัน (คิดจากจำนวนแปลงพื้นที่เป้าหมายที่ ๒๔๕ แปลงต่อ ๑ พื้นที่เป้าหมาย)
- หากนำ ๕ ตัวชี้วัดไปดำเนินการปรับปรุงเรื่องของระยะเวลาการดำเนินงานให้ลดจำนวนน้อยลงกว่าค่าเฉลี่ยที่เคยดำเนินงานมา ทำให้ค่าคะแนนรวมเพิ่มขึ้นเป็น ๒.๗๒๔ คะแนน
- ถ้าจังหวัดมีการกำหนดพื้นที่เป้าหมายมากกว่า ๒๔๕ แปลงต่อพื้นที่ จะต้องพิจารณาการสนับสนุนการดำเนินงานเพิ่มขึ้นอีกจากปัจจุบันที่ได้รับจัดสรร เพื่อให้สามารถดำเนินการตามเป้าหมายให้อยู่ในกรอบช่วงเวลาที่กำหนดอย่างมีประสิทธิภาพ

ข้อเสนอแนะในการดำเนินงานสำหรับสำนักงานคณะกรรมการนโยบายที่ดินแห่งชาติ

ด้านนโยบาย

- กำหนดเป้าหมาย หรือขอบเขตพื้นที่ที่จะดำเนินโครงการตามนโยบายการจัดที่ดินทำกินให้ชุมชน ต้องมีความชัดเจน พร้อมทั้งกำหนดระยะเวลาดำเนินงานให้แล้วเสร็จพร้อมกันทั่วประเทศ
- กำหนดนโยบายและข้อสั่งการให้มีความชัดเจน และคำนึงถึงปัจจัยที่เกี่ยวข้องให้ครอบคลุมรอบด้าน
- ถ่ายทอดนโยบาย/แผน ผ่านกลไกคณะอนุกรรมการฯ คณะทำงานที่มีการจัดตั้งขึ้นอย่างสม่ำเสมอ

ด้านการประเมินผลลัพธ์

- ควรเลือกวิธีการประเมินผลการปฏิบัติงานที่มีความยืดหยุ่นและสอดคล้องตามวัตถุประสงค์ของนโยบาย
- กำหนดขอบเขตประเมินการปฏิบัติงานให้ครบทุกช่วงระยะเวลา
- เปิดโอกาสให้ชุมชนมีส่วนร่วมในการเป็นผู้ประเมิน ในฐานะผู้มีส่วนได้ส่วนเสีย
- ควรจัดทำตัวชี้วัดผลสัมฤทธิ์ให้เชื่อมโยงกับวัตถุประสงค์ของนโยบายกลไกการบริหาร สมรรถนะของหน่วยงาน รวมไปถึงการมีส่วนร่วมของประชาชน

ข้อเสนอแนะในการดำเนินงานสำหรับหน่วยงานที่เกี่ยวข้อง

- ถ่ายทอดเป้าหมายและแผนกำกับติดตาม เพื่อให้มีการจัดทำแผนปฏิบัติการของหน่วยงานที่สอดคล้องตามเป้าหมายในแต่ละปีงบประมาณ
- เตรียมความพร้อมในด้านต่าง ๆ เพื่อรองรับการสนับสนุนข้อมูลให้กับหน่วยงานส่วนกลาง



แนวคิดความสุขมวลรวมประชาชาติ (GNH)

เป็นการเปลี่ยนกระบวนทัศน์การพัฒนา
และเป้าหมายการพัฒนา โดยมุ่งประชาชน
เป็นศูนย์กลาง และทำให้ประชาชนมีความสุข

๒. ข้อเสนอแนะในการดำเนินงานสำหรับ สำนักงานคณะกรรมการนโยบายที่ดินแห่งชาติ

ด้านนโยบาย ๑) ควรมีการกำหนดเป้าหมายหรือขอบเขตพื้นที่ที่จะดำเนินโครงการตามนโยบายการจัดที่ดินทำกินให้ชุมชน พร้อมทั้งกำหนดระยะเวลาดำเนินงาน ให้มีความชัดเจน ๒) ควรจัดสรรงบประมาณเพื่อดำเนินการจัดที่ดินทำกินให้ชุมชนไปที่จังหวัดหรือพื้นที่โดยตรง เพื่อให้หน่วยงานที่เกี่ยวข้องในระดับจังหวัดได้บริหารจัดการงบประมาณและบูรณาการการทำงานร่วมกันในพื้นที่ได้อย่างมีประสิทธิภาพ ๓) ควรมีการเตรียมความพร้อม ชักชวนความเข้าใจ และถ่ายทอดนโยบาย/แผน ผ่านกลไกคณะอนุกรรมการฯ และคณะทำงานที่จัดตั้งขึ้นอย่างสม่ำเสมอเพื่อให้มีความเข้าใจและพร้อมขับเคลื่อนไปสู่การปฏิบัติ

ด้านการประเมินผลการปฏิบัติงาน ๑) การประเมินผลการปฏิบัติงานควรเลือกวิธีการที่มีความยืดหยุ่นและสอดคล้องตามวัตถุประสงค์ของนโยบายที่เป็นภารกิจสำคัญเร่งด่วนของประเทศ ให้ครอบคลุมหลายมิติ ทั้งด้านประสิทธิภาพ ประสิทธิผล ความพอใจของทรัพยากร ความเป็นธรรมและความเสมอภาค การเปลี่ยนแปลงเชิงผลกระทบ การมีส่วนร่วม กฎหมาย/กฎเกณฑ์/ระเบียบ และความพึงพอใจ เป็นต้น ๒) ควรกำหนดขอบเขตการประเมินผลการปฏิบัติงานให้ครอบคลุมทุกช่วงระยะเวลา ทั้งก่อนดำเนินงาน (Preliminary Evaluation) ระหว่างดำเนินงาน (Formative Evaluation) และการสรุปผล (Summative Evaluation) เพื่อให้สามารถนำผลการประเมินไปพัฒนาการดำเนินงานในทางปฏิบัติจนบังเกิดผลสัมฤทธิ์ได้อย่างมีประสิทธิภาพ และ ๓) ควรเปิดโอกาสให้ชุมชนมีส่วนร่วมในการเป็นผู้ประเมิน ในฐานะผู้มีส่วนได้ส่วนเสีย เพื่อให้เห็นถึงผลสะท้อนด้านการรับรู้ การเข้าใจ การมีส่วนร่วมในกระบวนการต่าง ๆ การสื่อสาร และการประชาสัมพันธ์ การสร้างแรงจูงใจ ความภาคภูมิใจ ต่อแนวทาง การแก้ไขปัญหาของภาครัฐ เป็นต้น และควรนำผลประเมินดังกล่าวไปใช้ในการปรับปรุงการดำเนินงานให้สามารถพัฒนาคุณภาพชีวิตของประชาชนให้อยู่ดีกินดีได้อย่างยั่งยืน



๓. ข้อเสนอแนะในการดำเนินงานสำหรับ หน่วยงานที่เกี่ยวข้อง

เสนอให้มีการถ่ายทอดเป้าหมายและแผนกำกับติดตามจากระดับนโยบายไปสู่หน่วยงานปฏิบัติเพื่อให้มีการจัดทำแผนปฏิบัติการของหน่วยงานที่สอดคล้องตามเป้าหมายในแต่ละปีงบประมาณ และให้มีการสนับสนุนทรัพยากรและข้อมูลให้หน่วยงานส่วนกลางนำไปใช้ประกอบการวางแผนตัดสินใจ และดำเนินงานในการบริหารจัดการที่ดินของประเทศได้อย่างมีประสิทธิภาพ อาทิ การพัฒนาระบบข้อมูลสารสนเทศ การสร้างความพร้อมด้านบุคลากร การสร้างกลไกการประสานงานการสื่อสารและประชาสัมพันธ์ และการรายงานผลการปฏิบัติงานตามแผนกำกับติดตาม เป็นต้น ทั้งนี้ สศทช. จะจัดให้มีการประชุมหารือร่วมกับหน่วยงานที่เกี่ยวข้องในประเด็นปัญหา อุปสรรค และข้อเสนอแนะต่าง ๆ เพื่อพิจารณาปรับปรุงกระบวนการและแนวทางการขับเคลื่อนการจัดที่ดินทำกินให้ชุมชนให้เกิดประสิทธิภาพและผลสัมฤทธิ์สูงสุด

พร้อมกันนี้ จากการดำเนินนโยบายการจัดที่ดินทำกินให้ชุมชนมาอย่างต่อเนื่อง สศทช. จึงได้พัฒนาตัวชี้วัดความสุขชุมชนมวลรวม (Gross Community Happiness : GCH) เพื่อนำมาใช้ในการประเมินผลสัมฤทธิ์ที่เกิดขึ้นจากการจัดที่ดินทำกินให้ชุมชน เพื่อเป็นการยืนยันผลการดำเนินงานของกระบวนการจัดที่ดินทำกินให้ชุมชนว่าส่งผลให้เกิดประโยชน์และความสุขให้กับประชาชนอย่างแท้จริง

๕.๒ การพัฒนาตัวชี้วัดความสุขชุมชนมวลรวม (Gross Community Happiness : GCH)

สศทช. ได้มีการพัฒนาตัวชี้วัดความสุขชุมชนมวลรวม (Gross Community Happiness : GCH) เพื่อเป็นเครื่องมือในการวัดผลสัมฤทธิ์ของการดำเนินนโยบายการจัดที่ดินทำกินให้ชุมชน และให้เป็นส่วนหนึ่งของความสุขมวลรวมประชาชาติ (Gross National Happiness : GNH) ที่เป็นมิติใหม่ของการพัฒนาที่มุ่งเน้นความอยู่เย็นเป็นสุขทางสังคมอันสืบเนื่องมาจากการมีที่ดินทำกินที่มีกฎหมายรองรับ และเป็นพื้นฐานสำคัญของการฟื้นฟูคุณภาพชีวิตของประชาชนให้อยู่ดีมีสุข รวมทั้ง ยังสอดคล้องกับเป้าหมายการพัฒนาที่ยั่งยืน (SDGs) นอกจากนี้ ตัวชี้วัดความสุขชุมชน

มวลรวม (GCH) ที่พัฒนาขึ้นนี้ยังสามารถใช้เป็นตัวชี้วัดความสำเร็จของการพัฒนาในเชิงคุณภาพภายใต้แนวคิดการพัฒนาประเทศที่ให้ความสำคัญกับการเติบโตแบบองค์รวม มากกว่าการให้ความสำคัญกับการเติบโตทางเศรษฐกิจเพียงด้านเดียว โดยความสุขชุมชนมวลรวมจะให้ความสำคัญกับความสุขในมิติอื่นๆ ของประชาชน ทั้งในเรื่องสุขภาพกาย สุขภาพใจ ครอบครัว ชุมชน การทำงาน ความสัมพันธ์ของคนในชุมชนวัฒนธรรมประเพณีการอนุรักษ์ทรัพยากรธรรมชาติ ความหลากหลายทางชีวภาพและสิ่งแวดล้อม เป็นต้น





ตัวชี้วัดความสุขชุมชนมวลรวมในพื้นที่ คทช.

(Gross Community Happiness : GCH) ภายใต้นโยบายการจัดที่ดินทำกินให้ชุมชน

เป้าหมายโครงการ

- ค้นหาปัจจัยที่เป็นดัชนีชี้วัดที่สามารถขับเคลื่อนนโยบายการจัดที่ดินทำกินให้ชุมชน
- เป็นเครื่องมือวัดผลและปรับปรุงการดำเนินงานในมิติต่าง ๆ ภายใต้แนวคิดการพัฒนาประเทศที่ให้ความสำคัญกับความสุขมากกว่าความเจริญเติบโตทางเศรษฐกิจเพียงด้านเดียว

ผลการศึกษาความสุขชุมชนมวลรวมใน ๔ พื้นที่ ๔ ภูมิภาค ๖ ประเภทที่ดิน

ด้านความมั่นคงในที่ดินทำกิน

ป่าสงวนแห่งชาติป่าจอมทอง ต.ช่วงเป้า (บ้านลานนา) อ.จอมทอง จ.เชียงใหม่

ด้านความมั่นคงในที่ดินทำกิน

ป่าสงวนแห่งชาติแม่แจ่ม ต.แม่สีก อ.แม่แจ่ม จ.เชียงใหม่ (พื้นที่อยู่ระหว่างดำเนินการ)

ด้านพัฒนาอาชีพและการส่งเสริมกระบวนการสหกรณ์

ที่ดินในเขตปฏิรูปที่ดินป่าห้วยระป่า ต.ลานสัก อ.ลานสัก จ.อุทัยธานี

ด้านความมั่นคงในที่ดินทำกิน

ที่ดินราชพัสดุ ที่ ๒๖.๒๕๔ ต.วังตะเคียน อ.กบินทร์บุรี จ.ปราจีนบุรี

ด้านพัฒนาอาชีพและการส่งเสริมกระบวนการสหกรณ์

พื้นที่ป่าชายเลนบ้านนาบ้าน หมู่ ๒ ต.อ่าวลึกน้อย อ.อ่าวลึก จ.กระบี่

เครื่องมือวิจัย

ใช้การวิจัยเชิงสำรวจ (Survey Research) ในการออกแบบสอบถามการวิจัยซึ่งประกอบด้วยสองส่วน ดังนี้

ส่วนที่ ๑ ความสุขของประชาชนในพื้นที่ คทช. ๕ ด้าน

- ความมั่นคงของที่ดินทำกินและที่อยู่อาศัย
- ความสุขตามหลักปรัชญาเศรษฐกิจพอเพียง
- สภาพแวดล้อมชุมชน (สาธารณูปโภคพื้นฐานในพื้นที่ คทช.)
- การพัฒนาอาชีพและการส่งเสริมกระบวนการสหกรณ์
- รายได้และคุณภาพชีวิต

ส่วนที่ ๒ ข้อมูลทั่วไป

- ได้แก่ เพศ อายุ ระดับการศึกษาอาชีพ รายได้ และระยะเวลาที่อาศัยอยู่ในพื้นที่ คทช.

ด้านรายได้และคุณภาพชีวิต

ป่าสงวนแห่งชาติป่าขุนแม่ทา ต.แม่ทา อ.แม่ออน จ.เชียงใหม่

ด้านการใช้ชีวิตตามหลักเศรษฐกิจพอเพียง

ที่ดินนิคมสร้างตนเอง นิคมสร้างตนเองลำปาว ต.นิคม อ.สหัสขันธ์ จ.กาฬสินธุ์

ด้านการใช้ชีวิตตามหลักเศรษฐกิจพอเพียง

ที่ดินนิคมสร้างตนเองนิคมสร้างตนเองกนิษฐารายณ์ ต.ห้วยผึ้ง อ.ห้วยผึ้ง จ.กาฬสินธุ์

ด้านความมั่นคงในที่ดินทำกิน

ที่ดินสาธารณประโยชน์ โนนทรายสาธารณประโยชน์ ต.ประดู่ อ.สำโรงทาบ จ.สุรินทร์

ผลการศึกษานโยบายการจัดที่ดินทำกินให้ชุมชนในพื้นที่ คทช.

พบว่า ปัจจัยที่ควรมุ่งเน้นเพื่อให้ประชาชนมีความสุขมากที่สุด ได้แก่ ด้านความมั่นคงในที่ดินทำกิน เป็นด้านที่ประชาชนมีความสุขมากที่สุด รองลงมา คือ ด้านรายได้ และคุณภาพชีวิต ด้านการใช้ชีวิตตามหลักเศรษฐกิจพอเพียง ด้านการพัฒนาอาชีพและส่งเสริมกระบวนการสหกรณ์ และด้านสภาพแวดล้อมของชุมชน ตามลำดับ

การพัฒนาตัวชี้วัดความสุขชุมชนมวลรวม (GCH) ภายใต้นโยบายการจัดที่ดินทำกินให้ชุมชน (คทช.) กำหนดตัวแปรที่ใช้ในการวัดความสุขชุมชนมวลรวมไว้ ๕ ด้าน ได้แก่ ๑) ความมั่นคงในที่ดินทำกินที่อยู่อาศัย ๒) การใช้ชีวิตตามหลักเศรษฐกิจพอเพียง ๓) สภาพแวดล้อมของชุมชน (สาธารณูปโภคพื้นฐานของชุมชนในพื้นที่ คทช.) ๔) การพัฒนาอาชีพและการส่งเสริมกระบวนการสหกรณ์ และ ๕) รายได้และคุณภาพชีวิต โดยแบ่งการแปลผลระดับความสุขชุมชนมวลรวม ออกเป็น ๕ ระดับ ได้แก่

ระดับความสุข





World Happiness Report
หรือรายงานความสุขโลก คือ การจัดอันดับ
ประเทศที่มีความสุขที่สุดในโลก
โดยในปี 2023 ประเทศไทยได้ผลเป็น
อันดับที่ 60 ของโลก

ทั้งนี้ สคทช. ได้ดำเนินการสำรวจ/ประเมินความสุข
ชุมชนมวลรวมตามตัวแปรทั้ง ๕ ด้านที่กำหนด
โดยใช้แบบสำรวจ ในพื้นที่ศึกษา ๘ พื้นที่ คทช.
ใน ๔ ภูมิภาค ครอบคลุมประเภทที่ดิน ๖ ประเภท
และมีพื้นที่เปรียบเทียบที่เป็นพื้นที่เป้าหมาย คทช.
ที่อยู่ระหว่างการเตรียมดำเนินการ ๑ พื้นที่

ผลการศึกษาภาพรวมความสุขชุมชนมวลรวม
(GCH) ภายใต้นโยบายการจัดที่ดินให้ชุมชน พบว่า
ค่าคะแนนความสุขอยู่ในระดับมาก ทุกพื้นที่และ
ทุกด้าน เมื่อพิจารณารายด้านพบว่า ด้านความมั่นคง
ในที่ดินทำกิน เป็นด้านที่มีคะแนนระดับความสุขมากที่สุด
รองลงมา ได้แก่ ด้านรายได้และคุณภาพชีวิต ด้านการใช้ชีวิต
ตามหลักเศรษฐกิจพอเพียง ด้านการพัฒนาอาชีพและ
การส่งเสริมกระบวนการสหกรณ์ และด้านสภาพแวดล้อม
ของชุมชน ตามลำดับ นอกจากนี้ จากผลการทดสอบ
ความแตกต่างของความสุขชุมชนมวลรวมของประชาชน
ในพื้นที่ป่าสงวนแห่งชาติ ระหว่างชุมชนในพื้นที่
คทช. และชุมชนในพื้นที่เปรียบเทียบ (พื้นที่เป้าหมาย
คทช. ที่อยู่ระหว่างการเตรียมดำเนินการจัดที่ดินทำกิน
ให้ชุมชน) พบว่าทั้ง ๒ พื้นที่ มีค่าเฉลี่ยความสุข
ชุมชนมวลรวมแตกต่างกันอย่างมีนัยสำคัญทางสถิติ
โดยพื้นที่ คทช. มีคะแนนเฉลี่ยความสุขมากกว่าพื้นที่
เป้าหมาย คทช. ทุกด้าน แสดงให้เห็นว่ากลุ่มตัวอย่าง
มีความพอใจและได้รับความสุขจากนโยบายการจัดที่ดิน
ให้ชุมชน (คทช.) ในภาพรวม และตัวแปรทั้ง ๕ ด้าน

ล้วนมีความสำคัญและส่งผลต่อความสุขชุมชนมวลรวม
อย่างมีนัยสำคัญ ดังนั้น การสร้างสุขแก่ประชาชน
ภายใต้นโยบายการจัดที่ดินทำกินให้ชุมชน (คทช.)
ควรดำเนินกิจกรรมทั้ง ๕ ด้าน ไปพร้อมกัน

การวัดความสุขชุมชนมวลรวม (GCH) สามารถ
ใช้เป็นดัชนีชี้วัดคุณภาพชีวิตของประชาชนที่สะท้อน
ถึงการบริหารจัดการของ สคทช. ภายใต้นโยบาย
การจัดที่ดินทำกินให้ชุมชน ที่มีเป้าหมายเพื่อเสริมสร้าง
ความสุขของประชาชน และควรยกระดับตัวชี้วัด
ความสุขชุมชนมวลรวมภายใต้นโยบายการจัดที่ดิน
ทำกินให้ชุมชน ขึ้นสู่ตัวชี้วัดระดับประเทศ และระดับโลก
ซึ่งไม่เพียงแต่เป็นตัวชี้วัดที่นำไปสู่การยกระดับการจัดอันดับ
ประเทศไทยในรายงาน World Happiness Report เท่านั้น
แต่ตัวชี้วัดความสุขชุมชนมวลรวม ภายใต้นโยบาย
การจัดที่ดินทำกินให้ชุมชนยังเป็นการแสดงต่อเวทีโลกว่า
“ความสุขจากความมั่นคงในชีวิต ตามแนวทาง คทช.
คือ รูปธรรมของการปฏิบัติที่น้อมนำหลักของปรัชญา
เศรษฐกิจพอเพียงในพระบาทสมเด็จพระบรม
ชนกาธิเบศร มหาภูมิพลอดุลยเดชมหาราช บรมนาถบพิตร
และสืบสานรักษาและต่อยอด เพื่อประโยชน์สุข
แห่งอาณาราษฎร ตามพระปฐมบรมราชโองการในพระบาท
สมเด็จพระปรมินทรมหาภูมิพลอดุลยเดช บรมนาถบพิตร
พระราชพิธีเกล้าเจ้าอยู่หัว มาสร้างความสุขที่ดีมีสุข
แก่ประชาชน และสร้างประโยชน์สุขแก่ประเทศ
ในภาพรวม”



บทสรุปและข้อเสนอแนะ

การบริหารจัดการที่ดินและทรัพยากรดินของประเทศให้มีประสิทธิภาพ เกิดประโยชน์สูงสุด แก้ไขปัญหาความเดือดร้อนเรื่องที่ดินทำกินของประชาชน เป็นส่วนหนึ่งของยุทธศาสตร์ประเทศด้านการลดความเหลื่อมล้ำและการสร้างความเป็นธรรมในสังคม และเป็นนโยบายที่สำคัญของรัฐบาล ที่ให้มีการจัดสรรที่ดินให้ประชาชนผู้ด้อยโอกาส ในลักษณะแปลงรวม อนุญาตให้เข้าทำประโยชน์ในที่ดินของรัฐเป็นกลุ่มหรือชุมชน และส่งเสริมพัฒนาอาชีพตามแนวทางเศรษฐกิจพอเพียง โดยมีเป้าหมายเพื่อแก้ไขปัญหาความยากจน ช่วยให้ประชาชนมีที่ดินทำกินมีความมั่นคงในการดำรงชีวิต และลดการรุกรานพื้นที่ป่าไม้

การดำเนินงานโครงการจัดที่ดินทำกินให้ชุมชนภายใต้คณะกรรมการนโยบายที่ดินแห่งชาติ ในภาพรวมพบว่า มีความก้าวหน้าในการดำเนินงานมาโดยลำดับ ในคราวการประชุมคณะกรรมการนโยบายที่ดินแห่งชาติ ครั้งที่ ๑/๒๕๖๕ เมื่อวันที่ ๖ มกราคม ๒๕๖๕ ที่ประชุมรับทราบผลการดำเนินงานจัดที่ดินทำกินให้ชุมชน ตั้งแต่ปีงบประมาณ พ.ศ. ๒๕๕๘ - ๒๕๖๔ กำหนดพื้นที่เป้าหมาย จำนวนทั้งสิ้น ๑,๔๔๒ พื้นที่ ครอบคลุม ๗๐ จังหวัด เนื้อที่ประมาณ ๕,๗๕๗,๖๘๒ - ๐ - ๖.๖๔ ไร่ ออกหนังสืออนุญาตแล้ว จำนวน ๑,๑๗๑ พื้นที่ เนื้อที่ ๓,๕๓๕,๗๔๙ - ๒ - ๖๕.๓๙ ไร่ จัดคนลงพื้นที่แล้ว ๖๘,๗๐๗ ราย เนื้อที่ ๔๖๔,๗๙๐ ไร่ ส่งเสริมและพัฒนาอาชีพแล้ว ๑๘๕ พื้นที่ มีประชาชนในพื้นที่รวม ๔๖,๘๒๐ ราย ซึ่งผลการดำเนินงานดังกล่าวเกิดจากการบูรณาการความร่วมมือจากทุกภาคส่วนที่เกี่ยวข้องอย่างเต็มกำลังความสามารถ โดยเฉพาะการเร่งรัดดำเนินงานของคณะกรรมการนโยบายที่ดินแห่งชาติ (คทช.) และคณะอนุกรรมการทั้ง ๑๑ คณะ ภายใต้ คทช. เพื่อขับเคลื่อนนโยบายรัฐบาลและทำงานเชิงรุกในการบูรณาการการจัดที่ดินทำกินให้ชุมชนเพื่อให้เกิดประโยชน์และประสิทธิภาพสูงสุดแก่ประชาชน



ศทช. ในฐานะหน่วยงานรับผิดชอบการดำเนินงานของ คทช. ตามมาตรา ๔ ของพระราชบัญญัติคณะกรรมการนโยบายที่ดินแห่งชาติ พ.ศ. ๒๕๖๒ ได้มีการพัฒนาตัวชี้วัดความสุขชุมชนมวลรวม (Gross Community Happiness : GCH) เพื่อเป็นเครื่องมือในการวัดผลสัมฤทธิ์ของการดำเนินนโยบายการจัดที่ดินทำกินให้ชุมชน ผลการศึกษาพบว่า ค่าคะแนนระดับความสุขอยู่ในระดับมากทุกพื้นที่ และเมื่อพิจารณารายด้านพบว่า ด้านความมั่นคงในที่ดินทำกินเป็นด้านที่มีคะแนนระดับความสุขมากที่สุด รองลงมา ได้แก่ ด้านรายได้และคุณภาพชีวิต ด้านการใช้ชีวิตตามหลักเศรษฐกิจพอเพียง ด้านการพัฒนาอาชีพและการส่งเสริมกระบวนการสหกรณ์ และด้านสภาพแวดล้อมของชุมชน ตามลำดับ นอกจากนี้ จากผลการทดสอบความแตกต่างของความสุขชุมชนมวลรวมของประชาชน ในพื้นที่ป่าสงวนแห่งชาติ ระหว่างชุมชนในพื้นที่ คทช. และชุมชนในพื้นที่เปรียบเทียบกับ (พื้นที่เป้าหมาย คทช. ที่อยู่ระหว่างเตรียมดำเนินการจัดที่ดินทำกินให้ชุมชน) พบว่าทั้ง ๒ พื้นที่ มีค่าเฉลี่ยความสุขชุมชนมวลรวมแตกต่างกันอย่างมีนัยสำคัญทางสถิติ โดยพื้นที่ คทช. มีคะแนนเฉลี่ยความสุขมากกว่าพื้นที่เป้าหมาย คทช. ในทุกด้าน แสดงให้เห็นว่ากลุ่มตัวอย่างมีความพอใจและได้รับความสุขจากนโยบายการจัดที่ดินให้ชุมชน (คทช.) ในภาพรวม อย่างไรก็ตาม การดำเนินงานจัดที่ดินทำกินให้ชุมชนแบบแปลงรวม ยังพบปัญหาอุปสรรคและข้อจำกัดในการดำเนินงาน โดยเฉพาะการใช้ระยะเวลาในการดำเนินงานที่ค่อนข้างมากในบางขั้นตอนซึ่งจากการวิเคราะห์กระบวนการทำงานใน ๓ ขั้นตอนหลัก (การจัดหาที่ดิน การจัดที่ดิน

และการส่งเสริมพัฒนาอาชีพและการตลาด) พบว่า **ในกระบวนการจัดหาที่ดิน** การจัดทำฐานข้อมูลแปลงของพื้นที่เป้าหมาย มีระยะเวลานานในบางประเภทที่ดินที่ไม่มีฐานข้อมูลเดิม เช่น เขตปฏิรูปที่ดิน ที่เป็นพื้นที่ที่มีการยึดคืนจากนายทุน จึงยังไม่มีฐานข้อมูลการถือครองหรือการจัดแบ่งแปลงไว้ก่อน ทำให้ต้องใช้เวลาในการทำ ความเข้าใจหลักเกณฑ์ต่าง ๆ ที่เกี่ยวข้องกับการดำเนินงาน จัดหาที่ดิน และยังต้องถ่ายทอดไปสู่ประชาชนในพื้นที่ให้เกิดความเข้าใจก่อนดำเนินงานด้วย ทำให้เกิดความล่าช้าในการดำเนินงาน **ในกระบวนการจัดที่ดิน** ซึ่งขั้นตอนสำคัญคือการคัดเลือกผู้เข้าร่วมโครงการ ซึ่งมีบางเกณฑ์คัดเลือกที่เป็นการใช้ดุลยพินิจในการพิจารณา จึงจำเป็นต้องใช้ระยะเวลาในการตรวจสอบคุณสมบัติรายบุคคลเพื่อความละเอียดรอบคอบ และในบางกรณีอาจจำเป็นต้องส่งข้อมูลกลับไปยังหน่วยงานส่วนกลางเพื่อร่วมกันพิจารณาอีกครั้ง สำหรับกระบวนการส่งเสริมพัฒนาอาชีพและการตลาด ซึ่งเป็นกระบวนการที่ต้องอาศัยความร่วมมือจากหลายหน่วยงาน ดังนั้น เพื่อให้เกิดการบูรณาการระหว่างหน่วยงาน ให้มีการกำหนดพื้นที่ดำเนินการและกิจกรรมในพื้นที่ที่มีความสอดคล้องและเป็นเอกภาพ ซึ่งจะทำให้เกิดผลสำเร็จของการดำเนินงานในระยะยาวและยั่งยืน ในแต่ละจังหวัดจึงกำหนดแนวทางให้ คทช. จังหวัด ต้องให้ความเห็นชอบพื้นที่ดำเนินการก่อนที่จะเริ่มดำเนินการตามกรอบการดำเนินงาน ๖ ด้าน ซึ่งเป็นการเพิ่มขั้นตอนการดำเนินงานของหน่วยงานระดับจังหวัด ส่งผลให้มีระยะเวลาในการดำเนินงานเพิ่มขึ้น

สคทช. ร่วมกับหน่วยงานที่เกี่ยวข้อง พิจารณาเสนอแนวทางปรับปรุงกระบวนการดำเนินงานที่เกี่ยวข้องกับนโยบายการจัดที่ดินทำกินให้ชุมชน อาทิ ๑) การลดระยะเวลา



ในการปฏิบัติงานจัดหาที่ดิน โดยกำหนดลักษณะข้อมูลสำรวจให้อยู่ในรูปแบบเดียวกันทุกหน่วยงาน พร้อมทั้งให้มีการระบุวันและเวลาที่มีสำรวจข้อมูลกำกับไว้ด้วย ๒) การลดระยะเวลาในกระบวนการจัดที่ดิน เห็นควรให้กรมที่ดินเร่งจัดเตรียมข้อมูลรายชื่อและการตรวจสอบแปลง โดยอาจพิจารณามอบหมายให้หน่วยงานระดับจังหวัดเป็นผู้ดำเนินการ เนื่องจากเป็นหน่วยงานในพื้นที่ที่สามารถเข้าถึงพื้นที่และประชาชนได้รวดเร็วกว่าหน่วยงานส่วนกลาง ๓) การลดระยะเวลาในกระบวนการส่งเสริมพัฒนาอาชีพและการตลาด โดยเห็นควรให้ สคทช. กำหนดพื้นที่เป้าหมายที่จะดำเนินการและแจ้งให้หน่วยงานปฏิบัติรับทราบล่วงหน้าก่อนการขอรับการจัดสรรงบประมาณ พร้อมทั้งให้หน่วยงานจัดทำแผนการดำเนินงานของแต่ละจังหวัดตามพื้นที่เป้าหมายที่กำหนด เพื่อเป็นการเตรียมความพร้อมและเตรียมข้อมูลสำหรับใช้ประกอบการพิจารณาให้ความเห็นชอบของ คทช. จังหวัด





นอกจากนี้ ยังมีข้อเสนอแนะเพื่อเพิ่มประสิทธิภาพการดำเนินงาน ซึ่ง สคทช. จะได้มีการประสานหรือร่วมกับหน่วยงานที่เกี่ยวข้องเพื่อหาแนวทางในการดำเนินการต่อไป อาทิ ๑) ควรจัดสรรงบประมาณเพื่อดำเนินการจัดที่ดินทำกินให้ชุมชน ไปที่จังหวัดหรือพื้นที่โดยตรง เพื่อให้หน่วยงานที่เกี่ยวข้องในระดับจังหวัดได้บริหารจัดการส่วนของงบประมาณและบูรณาการการทำงานร่วมกันในพื้นที่ได้อย่างมีประสิทธิภาพ ๒) ควรมีการเตรียมความพร้อมซักซ้อมความเข้าใจ และถ่ายทอดนโยบาย/แผนผ่านกลไกคณะอนุกรรมการฯ และคณะทำงานที่จัดตั้งขึ้นอย่างสม่ำเสมอ เพื่อให้มีความเข้าใจและพร้อมขับเคลื่อนไปสู่การปฏิบัติ ๓) ควรมีการถ่ายทอดเป้าหมายและแผนกำกับติดตามจากระดับนโยบายไปสู่หน่วยงานปฏิบัติเพื่อให้มีการจัดทำแผนปฏิบัติการของหน่วยงานที่สอดคล้องตามเป้าหมายในแต่ละปีงบประมาณ ๔) ควรมีการสนับสนุน

ทรัพยากรและข้อมูลให้หน่วยงานส่วนกลางได้นำไปใช้ประกอบการวางแผน ตัดสินใจ และดำเนินงานในการบริหารจัดการที่ดินของประเทศได้อย่างมีประสิทธิภาพ อาทิ การพัฒนาระบบข้อมูลสารสนเทศ การสร้างความพร้อมด้านบุคลากร การสร้างกลไกการประสานงาน การสื่อสารและประชาสัมพันธ์ และการรายงานผลการปฏิบัติงานตามแผนกำกับติดตาม เป็นต้น

พร้อมกันนี้ สคทช. ในฐานะฝ่ายเลขานุการ คทช. ได้ยกระดับความร่วมมือกับภาคส่วนต่าง ๆ ทั้งภาคเอกชนและองค์กรระหว่างประเทศ เพื่อร่วมกันขับเคลื่อนการบริหารจัดการที่ดินและทรัพยากรดินของประเทศ มุ่งหวังให้เกิดการเพิ่มประสิทธิภาพและปรับปรุงผลการดำเนินงานภายใต้ คทช. เพื่อยกระดับคุณภาพชีวิตของประชาชนให้มีความเป็นอยู่ที่ดีขึ้น ควบคู่ไปกับการใช้ประโยชน์อย่างสมดุล นำไปสู่ความยั่งยืนของทรัพยากรธรรมชาติและสิ่งแวดล้อมของประเทศสืบไป



สแกน QR Code

อ่านรายงานผลการดำเนินงาน
และประเมินผลการปฏิบัติงาน
ของคณะกรรมการนโยบาย
ที่ดินแห่งชาติ พ.ศ. ๒๕๖๔
ในรูปแบบดิจิทัล



สำนักงานคณะกรรมการนโยบายที่ดินแห่งชาติ (สคทช.)

- โทรศัพท์ ๐ ๒๒๖๕ ๕๔๐๐
- โทรสาร ๐ ๒๒๖๕ ๕๔๐๑
- อีเมล saraban@onlb.go.th
- ศูนย์ประสานและจัดการเรื่องราวร้องทุกข์ (รับเรื่องร้องทุกข์)





บรรณาธิการ

สำนักงานคณะกรรมการนโยบาย
ที่ดินแห่งชาติ

กองส่งเสริมความร่วมมือและขับเคลื่อน
การบริหารจัดการที่ดิน ๔๒๘
อาคารอารีย์ ฮิลล์ ชั้น ๑๙-๒๐
ถนนพหลโยธิน แขวงสามเสนใน
เขตพญาไท กรุงเทพมหานคร ๑๐๔๐๐
เว็บไซต์ www.onlb.go.th

ออกแบบและพิมพ์ที่

บริษัท ยูโทเปีย มีเดีย
อินเตอร์เนชันแนล
(ประเทศไทย) จำกัด



สำนักงานคณะกรรมการนโยบายที่ดินแห่งชาติ

Office of the National Land Policy Board

อาคารอารีย์ ฮิลล์ ชั้น ๑๙-๒๐ เลขที่ ๔๒๘ ถนนพหลโยธิน แขวงสามเสนใน
เขตพญาไท กรุงเทพฯ ๑๐๕๐๐ โทรศัพท์ ๐ ๒๒๖๕ ๕๔๐๐ โทรสาร ๐ ๒๒๖๕ ๕๔๐๑

